

Jednostka projektowa

PROJEKT ZAGOSPODAROWANIA TERENU

Nazwa elementu projektu budowlanego

BUDOWA SIECI WODOCIĄGOWEJ WZDŁUŻ UL. OŻAROWSKIEJ OD UL. ŻBIKOWSKIEJ W PRUSZKOWIE DO GRANICY Z GMINĄ OŻARÓW MAZOWIECKI

Nazwa zamierzenia budowlanego

XXVI

Kategoria obiektu budowlanego

Jedn. ew.: 142102_1 Pruszków, obręb: 0003

działka nr: 125/3

Nazwa jednostki ewidencyjnej, nazwa i numer obrębu ewidencyjnego, numery działek ewidencyjnych

korrekta 18.07.25.11



Gmina Ożarów Mazowiecki
ul. Kolejowa 2
05 – 850 Ożarów Mazowiecki

Inwestor

Pełniona funkcja projektowa/zakres opracowania	Imię i Nazwisko/nr uprawnień/specjalność	Data opracowania/Podpis i pieczęć
PROJEKTANT/ BRANŻA SANITARNA		
SPRAWDZAJĄCY /BRANŻA SANITARNA		

ZAŁĄCZNIK

Do decyzji z dnia 14.10.2025

Nr. 1774/2025

W sprawie pozwolenia
na budowę

STAROSTWO POWIATOWE
w Pruszkowie

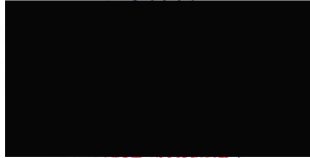
Wydział Architektury
ul. Drzymały 30; 05-800 Pruszków

567

Zarządca drogi ul. bez nazwy dz. nr 125/3 sk. 03 i
uzgadnia projekt w Zbikowskiej
..... dla Sre w Puszkowie
Wosłocyskiej

Przed przystąpieniem do realizacji należy wystąpić
o decyzję na umieszczenie urządzenia technicznego
w pasie drogi oraz uzyskać zezwolenie na zajęcie
pasa drogowego.

24.07.2025r



SPIS TREŚCI

1. Określenie przedmiotu zamierzenia budowlanego, a w przypadku zamierzenia budowlanego obejmującego więcej niż jeden obiekt budowlany – zakres całego zamierzenia	3
2. Określenie istniejącego stanu zagospodarowania terenu, w tym informację o obiektach budowlanych przeznaczonych do rozbiórki	4
3. Projektowane zagospodarowanie terenu	4
a) urządzenia budowlane związane z obiektami budowlanymi	4
b) sposób odprowadzania lub oczyszczania ścieków	4
c) układ komunikacyjny	4
d) sposób dostępu do drogi publicznej	5
e) parametry techniczne sieci i urządzeń uzbrojenia terenu	5
f) ukształtowanie terenu i układ zieleni, w zakresie niezbędnym do uzupełnienia części rysunkowej projektu zagospodarowania działki lub terenu	5
4. Zestawienie powierzchni poszczególnych cz. zagospodarowania	5
a) powierzchnia zabudowy projektowanych i istniejących obiektów budowlanych	5
b) powierzchnie dróg, parkingów, placów i chodników	5
c) powierzchni biologicznie czynnej	6
d) powierzchni innych części terenu	6
5. Informacja i dane:	6
a) o rodzaju ograniczeń lub zakazów w zabudowie i zagospodarowaniu tego terenu wynikających z aktów prawa miejscowego lub decyzji o warunkach zabudowy i zagospodarowania terenu, jeżeli są wymagane	6
b) czy działka lub teren, na którym jest projektowany obiekt budowlany, są wpisane do rejestru zabytków lub gminnej ewidencji zabytków lub czy zamierzenie budowlane lokalizowane jest na obszarze objętym ochroną konserwatorską	6
c) określające wpływ eksploatacji górniczej na działkę lub teren zamierzenia budowlanego – jeśli zamierzenie budowlane znajduje się w granicach terenu górniczego	6
d) o charakterze, cechach istniejących i przewidywanych zagrożeń dla środowiska oraz higieny i zdrowia użytkowników projektowanych obiektów budowlanych i ich otoczenia w zakresie zgodnym z przepisami odrębnymi	6
6. Dane dotyczące warunków ochrony przeciwpożarowej, w szczególności o drogach pożarowej oraz przeciwpożarowym zaopatrzeniu w wodę, wraz z ich parametrami technicznymi	7
7. Inne niezbędne dane wynikające ze specyfiki, charakteru i stopnia skomplikowania obiektu budowlanego lub robót budowlanych	8
8. Informacja o obszarze oddziaływania obiektu	8
9. Uwagi końcowe	9
Rys. 1. Mapa pogładowa	10
Rys.2 Projekt zagospodarowania terenu	11
Oświadczenie projektanta i sprawdzającego	12
Uprawnienia projektanta i sprawdzającego	13
Wpis do Izby Inżynierów projektanta i sprawdzającego	15

PROJEKT ZAGOSPODAROWANIA TERENU - CZĘŚĆ OPISOWA

1. Określenie przedmiotu zamierzenia budowlanego, a w przypadku zamierzenia budowlanego obejmującego więcej niż jeden obiekt budowlany – zakres całego zamierzenia

Przedmiotem opracowania jest wykonanie dokumentacji projektowej dla budowy odcinków sieci wodociągowej na działce ew. nr 125/3 (obręb 0003 Pruszków) zlokalizowanej w ul. Ożarowskiej w Pruszkowie w ramach zadania pn. „Budowa sieci wodociągowej wzdłuż ul. Ożarowskiej od ul. Żbikowskiej w Pruszkowie do granicy z gminą Ożarów Mazowiecki”, której celem jest zaopatrzenie w wodę terenów Gminy Ożarów Mazowiecki.

Realizacja inwestycji polega na budowie sieci wodociągowej od projektowanej (wg odrębnego opracowania nr uzg. 57/W/2024) sieci wodociągowej zlokalizowanej w ul. Żbikowskiej w Pruszkowie (W1) do istniejącej sieci wodociągowej zlokalizowanej na granicy miasta Pruszków z Gminą Ożarów Mazowiecki tj. w okolicy skrzyżowania ul. Ożarowskiej z ul. Żytnią w Pruszkowie (W6). Łączna długość sieci wodociągowej od węzła W1 do węzła W6 wynosi 819,0m.

Łączna długość odcinków sieci wodociągowej objętych niniejszym opracowaniem wynosi 342,3m, w tym:

- z rur żeliwnych o średnicy DN 150mm - 308,1m
- z rur z polietylenu (PE100 SDR11 PN16) o średnicy Ø32x3.0mm – 34,2m

Uwaga: Odcinki sieci wodociągowej w obszarach ozn. na projekcie zagospodarowania terenu literami A-B-C-D, E-F-G-H oraz I-J-K-L objęte są odrębnym postępowaniem administracyjnym w sprawie wydania decyzji o udzieleniu pozwolenia na budowę, zgodnie z art. 82 ust. 3, pkt. 3 Ustawy z dnia 7 lipca 1994r. Prawo Budowlane, prowadzonym przez Wojewodę Mazowieckiego.

W zakresie projektu ujęto rozwiązania techniczne z dziedziny projektowania zewnętrznych sieci wodociągowych. Trasę sieci dostosowano do układu dróg publicznych oraz obecnego i planowanego zagospodarowania.

Uwaga: Wszystkie nazwy wyrobów i urządzeń wymienione w niniejszym opracowaniu są nazwami handlowymi. Dopuszcza się zastosowanie wyrobów producentów innych niż podanych w dalszej części opracowania pod warunkiem spełniania stawianych im wymagań odnośnie parametrów technicznych.

Podstawa opracowania:

Podstawę opracowania dokumentacji stanowią:

- umowa z inwestorem,
- warunki techniczne znak PRO.DWP.660.791.2024.150434.24.MSu wydane przez Miejskie Przedsiębiorstwo Wodociągów i Kanalizacji w m.st. Warszawie S.A.,
- wypis i wyrys z miejscowego planu zagospodarowania przestrzennego Miasta Pruszków,
- decyzja Nr 123/L/2023 wydana przez Prezydenta Miasta Pruszkowa w sprawie zezwolenia na lokalizację sieci wodociągowej w pasie drogowym ul. bez nazwy / drogi serwisowej w ciągu ul. Ożarowskiej w Pruszkowie,
- decyzja Nr 116/L/2024 zmieniająca decyzję Nr 123/L/2023 wydana przez Prezydenta Miasta Pruszkowa w sprawie zezwolenia na lokalizację sieci wodociągowej w pasie drogowym ul. bez nazwy / drogi serwisowej w ciągu ul. Ożarowskiej w Pruszkowie,
- decyzja Nr 232/L/2024 zmieniająca decyzję Nr 123/L/2023 wydana przez Prezydenta Miasta Pruszkowa w sprawie zezwolenia na lokalizację sieci wodociągowej w pasie drogowym ul. bez nazwy / drogi serwisowej w ciągu ul. Ożarowskiej w Pruszkowie,

- protokół z narady koordynacyjnej NR WGN.6630.759.2023 przeprowadzonej przez Starostę Pruszkowskiego,
- protokół z narady koordynacyjnej NR WGN.6630.483.2024 przeprowadzonej przez Starostę Pruszkowskiego,
- aktualna mapa do celów projektowych w skali 1:500,
- obowiązujące normy i przepisy projektowo-wykonawcze.

2. Określenie istniejącego stanu zagospodarowania terenu, w tym informację o obiektach budowlanych przeznaczonych do rozbiórki

Projektowana infrastruktura przebiega przez następujące działki:

Jedn. ew.: 142102_1 Pruszków, obręb: 0003

działka nr: 125/3

stanowiące własność:

- Skarbu Państwa będące w trwałym zarządzie Generalnej Dyrekcji Dróg Krajowych i Autostrad w Warszawie, Szczegółową lokalizację projektowanego uzbrojenia przedstawiono w części graficznej opracowania.

W trakcie realizacji inwestycji ustalono, iż Miasto Pruszków w rejonie ul. Ożarowskiej, posiada aktualny miejscowy plan zagospodarowania przestrzennego zatwierdzony uchwałą:

- Uchwała Nr XXXVIII/344/2013 z dnia 2013-10-24 w sprawie miejscowego planu zagospodarowania przestrzennego miasta Pruszkowa dla obszaru Żbików III – przy autostradzie

Na terenie objętym inwestycją występują następujące formy zagospodarowania terenu:

KDD - tereny ulic dojazdowych,

KDZ – tereny ulic zbiorczych

KDA – teren autostrady

Planowane przedsięwzięcie jako inwestycja liniowa zostanie zrealizowane przede wszystkim wzdłuż istniejących lub projektowanych ciągów komunikacyjnych. Dana inwestycja jest zgodna z zapisami planu miejscowego.

3. Projektowane zagospodarowanie terenu

W związku z realizacją zadania inwestycyjnego nie przewiduje się zmiany istniejącej funkcji terenu. Budowa sieci wodociągowej jako inwestycja liniowa nie powoduje zmiany konieczności ukształtowania oraz sposobu zagospodarowania powierzchni terenu. Przy ustalaniu trasy projektowanej sieci wodociągowej wzięto pod uwagę istniejące oraz przyszłe zagospodarowanie terenu zgodnie z obowiązującym miejscowym planem zagospodarowania przestrzennego dla Miasta Pruszków.

a) urządzenia budowlane związane z obiektami budowlanymi

Przewody wodociągowe zaprojektowano z:

- rur i kształtek wodociągowych z żeliwa sferoidalnego o połączeniach kielichowych elastycznych wg PN-EN 545:2010 średnicy DN150mm **dla sieci wodociągowej,**
- rur i kształtek wodociągowych z żeliwa sferoidalnego o połączeniach kielichowych przystosowanych do ciągnięcia wg PN-EN 545:2010 średnicy DN150mm **dla sieci wodociągowej,**
- rur i kształtek wodociągowych z polietylenu PE100 SDR11 PN16 zgodnych z normą PE-EN 12201 o średnicy Ø32x3.0mm **dla sieci wodociągowej (przełączanej)**

b) sposób odprowadzania lub oczyszczania ścieków

Inwestycja liniowa – nie wytwarza ścieków.

c) układ komunikacyjny

Inwestycja liniowa – dostęp komunikacyjny z dróg lokalnych.

d) sposób dostępu do drogi publicznej

Inwestycja liniowa – nie wymaga dostępu do drogi publicznej.

e) parametry techniczne sieci i urządzeń uzbrojenia terenu

Sieć wodociągowa:

Sieć wodociągową projektuje się z rur i kształtek z żeliwa sferoidalnego DN150mm na ciśnienie PN10 (1MPa) z wewnętrzną powłoką cementową i zewnętrzną cynkowo-aluminiową o masie minimum 400 g/m² z warstwą wykańczającą z żywicy epoksydowych wykonanych zgodnie z normą PN-EN 545:2010. Typ połączeń projektuje się jako złącza kielichowe, elastyczne. W przypadku przejść metodą bezwykopową w rurach osłonowych zastosowano połączenia kielichowe przystosowane do ciągnięcia. Wszystkie rury, uszczelki, kształtki oraz cała armatura wodociągowa powinny posiadać atesty techniczne i sanitarne. Spadki rurociągów dostosowano do spadków terenu. Minimalny zaprojektowany spadek dna rurociągów wynosi 1‰. Zmiany kierunków dla rurociągu wykonać przy pomocy łuków kielichowych z żeliwa sferoidalnego o kątach 11.25°, 22.5°, 30°, 45°, 90°. Na załamaniach, trójkątach oraz i końcówkach rurociągu stosować bloki oporowe zgodnie z normą BN-81/9192-05.

Przewody w miejscach przełączeń sieci wodociągowej projektuje się z rur i kształtek wodociagowych z polietylenu PE100 SDR11 PN16 zgodnych z normą PE-EN 12201 o średnicy Ø32x3.0mm łączonych poprzez zgrzewanie elektrooporowe. Połączenie przewodów z siecią projektuje poprzez zastosowanie opasek do nawiercania z odejściem kołnierzym, natomiast z przewodami istniejącymi poprzez złączki elektrooporowe.

Łączna długość projektowanej sieci wodociągowej objętej niniejszą dokumentacją wynosi 342,3 m.b.

Na trasie sieci wodociągowej projektuje się studnię wodomierzową z armaturą pomiarową. Zbiornik studni wodomierzowej planowany jest jako podziemny z prefabrykowanych elementów żelbetowych w kształcie prostopadłościanu, zamknięty płytą pokrywową, o wymiarach zbiornika 1.5mx3.6mx2.25m.

Wszystkie rury, uszczelki, kształtki oraz cała armatura wodociągowa powinny posiadać atesty techniczne i sanitarne.

f) ukształtowanie terenu i układ zieleni, w zakresie niezbędnym do uzupełnienia części rysunkowej projektu zagospodarowania działki lub terenu

Jako inwestycja liniowa nie powoduje konieczności zmiany ukształtowania terenu oraz sposobu zagospodarowania powierzchni terenu. Przy ustaleniu trasy sieci wzięto pod uwagę: istniejące i planowane zagospodarowanie terenu, zapisy miejscowego planu zagospodarowania przestrzennego dla miasta Pruszkowa.

4. Zestawienie powierzchni poszczególnych cz. zagospodarowania

Budowa sieci wodociągowej nie powoduje konieczności zmiany istniejącej funkcji terenu. Budowa w/w sieci jako inwestycja liniowa nie powoduje konieczności zmiany ukształtowania oraz sposobu zagospodarowania powierzchni terenu. Nie jest wymagana zmiana przeznaczenia gruntów rolnych i leśnych.

a) powierzchnia zabudowy projektowanych i istniejących obiektów budowlanych

Projektowane obiekty stanowiąc będą podziemne uzbrojenie terenu. Łączną powierzchnię zabudowy przyjmuje się jako długość projektowanej infrastruktury podziemnej (342,3m) pomnożoną przez jej średnicę powiększoną o powierzchnię studni wodomierzowej (1,5x3,6m). Obliczona powierzchnia zabudowy wynosi ok. **55,6m²**.

b) powierzchni dróg, parkingów, placów i chodników

Powyższe elementy nie wchodzi w zakres realizowanej inwestycji.

c) powierzchni biologicznie czynnej

Inwestycja nie posiada powierzchni biologicznie czynnych.

d) powierzchni innych części terenu

Powyższe elementy nie wchodzą w zakres realizowanej inwestycji.

5. Informacja i dane:

a) o rodzaju ograniczeń lub zakazów w zabudowie i zagospodarowaniu tego terenu wynikających z aktów prawa miejscowego lub decyzji o warunkach zabudowy i zagospodarowania terenu, jeżeli są wymagane

Przedmiotowe zamierzenie inwestycyjne projektowane jest na obszarze dla którego obowiązuje miejscowy plan zagospodarowania przestrzennego dla miasta Pruszkowa. Planowana inwestycja jest zgodna z warunkami i wymaganiami zawartymi w miejscowym planie zagospodarowania przestrzennego.

b) czy działka lub teren, na którym jest projektowany obiekt budowlany, są wpisane do rejestru zabytków lub gminnej ewidencji zabytków lub czy zamierzenie budowlane lokalizowane jest na obszarze objętym ochroną konserwatorską

Działki na których realizowane będzie przedsięwzięcie nie znajdują się na terenach wpisanych do rejestru zabytków, nie są ujęte w wojewódzkiej oraz gminnej ewidencji zabytków. Na terenie inwestycji nie udokumentowano stanowisk archeologicznych.

c) określające wpływ eksploatacji górniczej na działkę lub teren zamierzenia budowlanego – jeśli zamierzenie budowlane znajduje się w granicach terenu górniczego

Inwestycja jest zlokalizowana poza obszarem eksploatacji górniczej, w związku z tym realizacja przedsięwzięcia inwestycyjnego nie podlega wymogom i uwarunkowaniom określonym w ustawie z dnia 9 czerwca 2011r. Prawo geologiczne i górnicze (Dz.U. 2022 poz. 1072).

Inwestycja nie jest zlokalizowana na obszarze terenów osuwiskowych.

d) o charakterze, cechach istniejących i przewidywanych zagrożeń dla środowiska oraz higieny i zdrowia użytkowników projektowanych obiektów budowlanych i ich otoczenia w zakresie zgodnym z przepisami odrębnymi

Na podstawie art. 71 ustawy z dnia 3 października 2008r. – o udostępnieniu informacji o środowisku i jego ochronie, udziale społeczeństwa w ochronie środowiska oraz o ocenach oddziaływania na środowisko (Dz.U. 2022r. poz. 1029) projektowana inwestycja nie kwalifikuje się jako przedsięwzięcie mogące potencjalnie znacząco oddziaływać na środowisko., nie wymaga przeprowadzenia oceny oddziaływania przedsięwzięcia na środowisko.

Obszary chronione na terenie realizowanej inwestycji:

Na terenie inwestycji nie występują obszary chronione. Inwestycja nie będzie realizowana na obszarze Natura 2000.

W trakcie realizacji inwestycji przewiduje się następujące rozwiązania chroniące środowisko:

- do wykonywania robót zastosować sprzęt sprawny technicznie o możliwie niskich emisjach zanieczyszczeń do powietrza i hałasu.
Wykonawca przystępujący do wykonania prac winien wykazać się możliwością korzystania z maszyn i sprzętu gwarantujących właściwą to jest spełniającą wymagania Specyfikacji Technicznej jakość robót. Ponadto jest zobowiązany do używania jedynie takiego sprzętu, który nie spowoduje niekorzystnego wpływu na jakość wykonywanych prac, zarówno w miejscu tych prac, jak też przy wykonywaniu czynności pomocniczych oraz w czasie transportu, załadunku i wyładunku materiałów, sprzętu itp.

Sprzęt używany przez Wykonawcę winien uzyskać akceptację Inżyniera/Kierownika projektu/Inspektora nadzoru.

- zapewnić na terenie placu budowy oraz terenie zaplecza przechowywania paliw i smarów oraz innych materiałów w taki sposób, aby nie zanieczyścić wód i powierzchni ziemi. Przewiduje się zabezpieczenie powierzchni gruntu przed infiltracją zanieczyszczeń matami uszczelniającymi, geowłókninami oraz płytami betonowymi.
- odpady powstałe podczas realizacji inwestycji należy na czas przekazania odpowiednim jednostkom zajmującym się recyklingiem i unieszkodliwianiem odpadów składować w kontenerach zlokalizowanych na terenie zabezpieczonych przed dostępem osób nieupoważnionych. Materiały składowane będą również na podłożu gruntowym zabezpieczonym przed filtracją matami uszczelniającymi,
- odpady powstałe z rur oraz inne elementy z tworzyw sztucznych, stali i metali kolorowych należy przekazać firmie zajmującej się recyklingiem i pozyskiwaniem złomu,
- wszystkie odpady wytwarzane w czasie realizacji przedsięwzięcia, należy gromadzić stosując segregację odpadów, a następnie przekazywać firmom zajmującym się odzyskiem, względnie utylizacją odpadów, które posiadają odpowiednie zezwolenia w zakresie gospodarowania odpadami-zgodnie z ustawą o odpadach.
- humus zdejmowany podczas prowadzenia wykopów powinien być odkładany na bok i ponownie wykorzystany w celach rekultywacyjnych po zakończeniu prac na danym odcinku.
- na czas budowy do gromadzenia ścieków bytowych będą stosowane przenośne toalety o pojemności 250l serwisowane przez uprawnione do tego służby.

Rodzaje i przewidywane ilości wprowadzanych do środowiska substancji lub energii przy zastosowaniu rozwiązań chroniących środowisko, w tym:

W fazie realizacji przedsięwzięcia przewiduje się wprowadzanie do środowiska następujących substancji i energii:

- Emisja pyłów powstająca np. podczas załadunku suchego gruntu na środki transportu, usuwania nawierzchni bitumicznych, odbudowywaniu nawierzchni asfaltowych itp. Emisja ta będzie występować tylko chwilowo w związku, z czym nie ma możliwości określenia stężenia powstających pyłów.
- Emisja hałasu wytwarzanego przez urządzenia i maszyny wykorzystywane do prowadzenia robót wykonawczych. Emisja ta będzie występować tylko okresowo. Poziom hałasu pracujących maszyn budowlanych tj. koparka, spychacz wynosi około 90-95 dB. Wykonawca robót zostanie wyłoniony w odrębnym przetargu, w wyniku, czego nie jest znany sprzęt, który zostanie wykorzystany przy realizacji przedsięwzięcia.
- Emisja spalin ze środków transportu, maszyn i urządzeń użytych do realizacji przedsięwzięcia. Emisja ta będzie występować tylko okresowo. Wykonawca robót zostanie wyłoniony w odrębnym przetargu, w wyniku, czego nie jest znany sprzęt, który zostanie wykorzystany przy realizacji przedsięwzięcia.
- Wibracje powstające np. podczas zagęszczania gruntu. Wykonawca robót zostanie wyłoniony w odrębnym przetargu, w wyniku, czego nie jest znany sprzęt, który zostanie wykorzystany przy realizacji przedsięwzięcia.

6. Dane dotyczące warunków ochrony przeciwpożarowej, w szczególności o drogach pożarowej oraz przeciwpożarowym zaopatrzeniu w wodę, wraz z ich parametrami technicznymi

W rejonie planowanej inwestycji znajdują się działki budowlane z zabudową jednorodzinną. Zabezpieczenie ppoż. przewiduje się z sieci wodociągowej w oparciu o zabudowę hydrantów ppoż.

W ramach niniejszego projektu nie było koniecznym występowanie o zgodę na odstępowstwo, o której mowa w art. 9 ustawy z dnia 7 lipca 1994 r. – Prawo budowlane (Dz. U. z 2023 r. poz. 682 z późn. zm.), oraz nie została wydana zgoda, o której mowa w art. 6a ust. 2 ustawy z dnia 24 sierpnia 1991 r. o ochronie przeciwpożarowej (Dz. U. z 2022 r. poz. 1557 z późn. zm.).

7. Inne niezbędne dane wynikające ze specyfiki, charakteru i stopnia skomplikowania obiektu budowlanego lub robót budowlanych

Niniejsza inwestycja nie wymaga podawania innych danych, wynikających z jej specyfiki, charakteru i stopnia skomplikowania obiektu budowlanego lub robót budowlanych, ponad te, które zostały przedstawione w innych punktach tego opracowania.

8. Informacja o obszarze oddziaływania obiektu

Projektowana infrastruktura w postaci sieci wodociągowej stanowi uzbrojenie podziemne terenu, zakres oddziaływania obiektu ustala się na odległość maksymalnie 1.0m od osi projektowanych rurociągów z uwagi na zachowanie strefy bezpieczeństwa dla projektowanej infrastruktury o ograniczonym sposobie użytkowania, m.in. zakazem posadowienia obiektów kubaturowych, wolnym od nasadzeń drzew i krzewów.

Wielkość oddziaływania inwestycji na otoczenie nie przekracza parametrów dopuszczalnych przepisami i normami. Inwestycja jest zgodna z Planem Miejscowym Zagospodarowania Przestrzennego oraz prawem budowlanym i nie stwarza zagrożenia dla środowiska ani dla higieny i zdrowia użytkowników. Obszar oddziaływania obiektu dotyczy wyłącznie działek inwestycyjnych tj.

Jedn. ew.: 142102_1 Pruszków, obręb: 0003, działka nr: 125/3

Analiza oddziaływania projektowanej sieci wodociągowej:

Lp.	Przepisy	Wynik analizy
1	Ustawa z dnia 7 lipca 1994r. Prawo budowlane (Dz. U. z 2024r. poz. 725, 834, 1222)	Projektowane obiekty nie doprowadzą do ograniczenia pobliskich terenów w zakresie zapewnienia im spełnienia wymagań podstawowych wymienionych w art. 5 ust. 1
2	Ustawa z dnia 7 czerwca 2001r. o zbiorowym zaopatrzeniu w wodę i zbiorowym odprowadzeniu ścieków (Dz. U. z 2024r. poz. 757)	Projektowana inwestycja spełnia zasady i warunki zbiorowego zaopatrzenia w wodę w m.in. niezawodnego zaopatrzenia w wodę o odpowiedniej jakości, ciśnieniu i ilości, a także ochrony interesów odbiorców usług.
3	Ustawa z dnia 3 lutego 1995r. o ochronie gruntów rolnych i leśnych (Dz. U. z 2024r., poz. 82)	Działki inwestycyjne nie wymagają uzyskania zgody na zmianę przeznaczenia gruntów na cele nierolnicze i nieleśne.
4	Ustawa z dnia 21 marca 1985 r. o drogach publicznych (Dz. U. z 2024r. poz. 320, 1222)	Inwestycja zlokalizowana jest w pasach dróg publicznych za zgodą i na warunkach zarządcy drogi w zgodzie z art. 38 oraz art. 42.
5	Rozporządzenie Rady Ministrów z 10 września 2019r. w sprawie przedsięwzięć mogących znacząco oddziaływać na środowisko (Dz. U. z 2019 r. poz. 1839).	Planowane przedsięwzięcie nie zalicza się do przedsięwzięć mogących znacząco oddziaływać na środowisko.
6	Załącznik do Rozporządzenia Ministra Środowiska z dnia 14 czerwca 2007 r. w sprawie dopuszczalnych poziomów hałasu w środowisku (Dz. U. z 2014r. poz. 112)	Planowana inwestycja nie emituje hałasu do środowiska w trakcie eksploatacji. Podczas wykonywania prac związanych z budową inwestycji, nastąpi krótkotrwale pogorszenie klimatu akustycznego w strefie prowadzeniu robót oraz w jej pobliżu. Hałas emitowany w trakcie prowadzenia prac będzie zjawiskiem okresowym.
7	Ustawa z dnia 23 lipca 2003 r. o ochronie zabytków i opiece nad zabytkami (Dz. U. z 2024r. poz. 1292, 1907)	Planowana inwestycja zlokalizowana jest poza obszarem zabytków archeologicznych wpisanych do rejestru zabytków, znajdującego się w wojewódzkiej ewidencji zabytków lub w wykazie gminnej ewidencji zabytków.
8	Ustawa z dnia 14 grudnia 2012 r. o odpadach (Dz. U. z 2023r. poz. 1587, 1597, 1688, 1852, 2029)	Nie przewiduje się powstawania odpadów w trakcie eksploatacji projektowanych obiektów. Odpady powstające w trakcie budowy będą selektywnie zbierane i przekazywane podmiotowi zajmującemu się gospodarką odpadami na terenie gminy. Na terenie inwestycji nie będą powstawać odpady niebezpieczne.

9	Rozporządzenie Ministra Środowiska z dnia 30 kwietnia 2013r. w sprawie składowisk odpadów (Dz. U. z 2013r., poz. 523)	W obszarze planowanej inwestycji brak istniejących i planowanych składowisk odpadów.
10	Ustawa z dnia 20 lipca 2017r. Prawo wodne (Dz. U. z 2024r., poz. 1087, 1089, 1437)	W ramach przedsięwzięcia nie przewiduje się ingerencji w urządzenia wodne. Projektowana infrastruktura zlokalizowana jest poza obszarami bezpośredniego zagrożenia powodzią.
11	Rozporządzenie Ministra Infrastruktury z dnia 6 lutego 2003 r. w sprawie bezpieczeństwa i higieny pracy podczas wykonywania robót budowlanych (Dz. U. 2003 r. Nr 47, poz. 401).	Roboty budowlane związane z inwestycją nie wymagają stosowania oznakowań, wyznaczania stref niebezpiecznych na terenach nie objętych wnioskiem o pozwolenie na budowę / zgłoszenie robót budowlanych.
12	- art. 9 ustawy z dnia 7 lipca 1994 r. Prawo budowlane (Dz. U. z 2023 r. poz. 682 z późn. zm.), - art. 6a ust. 2 ustawy z dnia 24 sierpnia 1991 r. o ochronie przeciwpożarowej (Dz. U. z 2022 r. poz. 1557 z późn. zm.).	W ramach niniejszego projektu nie było koniecznym występowanie o zgodę na odstępstwo, o której mowa w art. 9 ustawy z dnia 7 lipca 1994 r. – Prawo budowlane (Dz. U. z 2023 r. poz. 682 z późn. zm.), oraz nie została wydana zgoda, o której mowa w art. 6a ust. 2 ustawy z dnia 24 sierpnia 1991 r. o ochronie przeciwpożarowej (Dz. U. z 2022 r. poz. 1557 z późn. zm.).

Obszar oddziaływania projektowanej infrastruktury mieści się w całości w granicach działek, na których zlokalizowana jest inwestycja. Inwestycja nie wprowadza ograniczeń w zagospodarowaniu działek sąsiednich i nie narusza interesów osób trzecich.

9. Uwagi końcowe

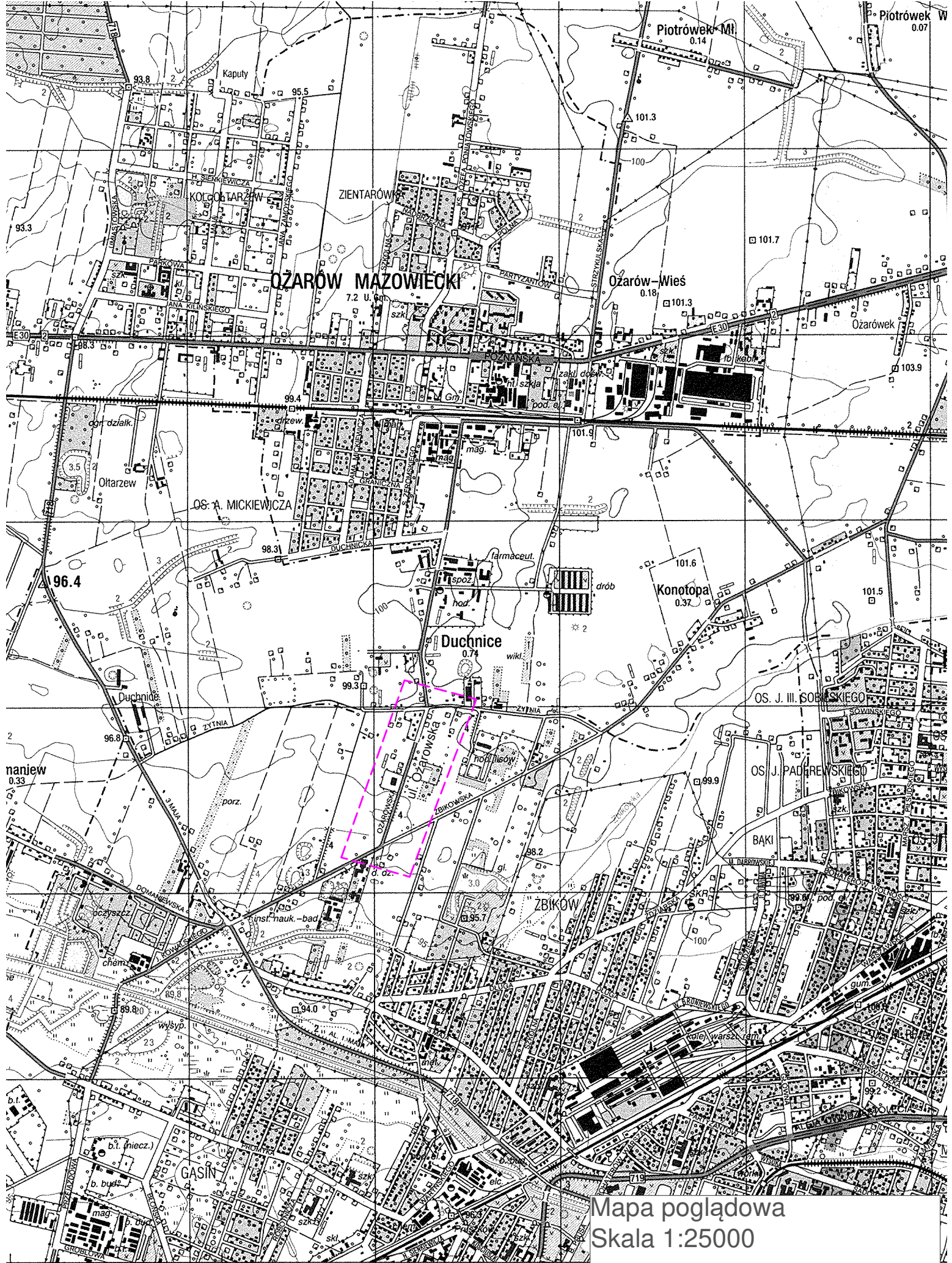
W trakcie realizacji zadania należy stosować się ściśle do wydanych decyzji, opinii i uzgodnień w tym:

- warunki techniczne znak PRO.DWP.660.791.2024.150434.24.MSu wydane przez Miejskie Przedsiębiorstwo Wodociągów i Kanalizacji w m.st. Warszawie S.A.,
- wypis i wyrys z miejscowego planu zagospodarowania przestrzennego Miasta Pruszków,
- decyzja Nr 123/L/2023 wydana przez Prezydenta Miasta Pruszkowa w sprawie zezwolenia na lokalizację sieci wodociągowej w pasie drogowym ul. bez nazwy / drogi serwisowej w ciągu ul. Ożarowskiej w Pruszkowie,
- decyzja Nr 116/L/2024 zmieniająca decyzję Nr 123/L/2023 wydana przez Prezydenta Miasta Pruszkowa w sprawie zezwolenia na lokalizację sieci wodociągowej w pasie drogowym ul. bez nazwy / drogi serwisowej w ciągu ul. Ożarowskiej w Pruszkowie,
- decyzja Nr 232/L/2024 zmieniająca decyzję Nr 123/L/2023 wydana przez Prezydenta Miasta Pruszkowa w sprawie zezwolenia na lokalizację sieci wodociągowej w pasie drogowym ul. bez nazwy / drogi serwisowej w ciągu ul. Ożarowskiej w Pruszkowie,
- protokół z narady koordynacyjnej NR WGN.6630.759.2023 przeprowadzonej przez Starostę Pruszkowskiego,
- protokół z narady koordynacyjnej NR WGN.6630.483.2024 przeprowadzonej przez Starostę Pruszkowskiego,
- aktualne mapy do celów projektowych w skali 1:500,
- obowiązujące normy i przepisy projektowo-wykonawcze.

Projekt zagospodarowania terenu został sporządzony zgodnie z ww. decyzjami, oraz warunkami technicznymi.

Projektował:





Mapa poglądowa
Skala 1:25000

----- zakres inwestycji

1 RUSZKÓW 2 3 u. cel. 1.5 km 4 P4 R U S Z K 5 84 koniec szosy 1 km 85 86 87 3 Skierniewice 50 km N-34-1



Kraków, 18.09.2025r.

OŚWIADCZENIE

Zgodnie z artykułem 34 ust. 3d pkt. 3 ustawy z dnia 7 lipca 1994 r – Prawo Budowlane oświadczamy, że projekt zagospodarowania terenu pn. **„BUDOWA SIECI WODOCIĄGOWEJ WZDŁUŻ UL. OŻAROWSKIEJ OD UL. ŻBIKOWSKIEJ W PRUSZKOWIE DO GRANICY Z GMINĄ OŻARÓW MAZOWIECKI”**, sporządzono zgodnie z wymaganiami ustawy, ustaleniami określonymi w decyzjach administracyjnych dotyczących zamierzenia budowlanego, obowiązującymi przepisami oraz zasadami wiedzy technicznej.

Projektant branża sanitarna:



.....
(podpis)

Sprawdzający:



.....
(podpis)

Jednostka projektowa

PROJEKT ARCHITEKTONICZNO-BUDOWLANY

Nazwa elementu projektu budowlanego

BUDOWA SIECI WODOCIĄGOWEJ WZDŁUŻ UL. OŻAROWSKIEJ OD UL. ŻBIKOWSKIEJ W PRUSZKOWIE DO GRANICY Z GMINĄ OŻARÓW MAZOWIECKI

Nazwa zamierzenia budowlanego

XXVI

Kategoria obiektu budowlanego

Jedn. ew.: 142102_1 Pruszków, obręb: 0003

działka nr: 125/3

Nazwa jednostki ewidencyjnej, nazwa i numer obrębu ewidencyjnego, numery działek ewidencyjnych



Gmina Ożarów Mazowiecki
ul. Kolejowa 2
05 – 850 Ożarów Mazowiecki

Inwestor

<i>Pełniona funkcja projektowa/zakres opracowania</i>	<i>Imię i Nazwisko/nr uprawnień/specjalność</i>	<i>Data opracowania/Podpis i pieczęć</i>
PROJEKTANT/ BRANŻA SANITARNA		18 LIPIEC 2025
SPRAWDZAJĄCY /BRANŻA SANITARNA		18 LIPIEC 2025

EGZ.

SPIS TREŚCI

PROJEKT ARCHITEKTONICZNO-BUDOWLANY – CZĘŚĆ OPISOWA	3
1. RODZAJ I KATEGORIA OBIEKTU BUDOWLANEGO	3
2. PODSTAWOWE DANE I WIELKOŚCI OBIEKTU	3
3. SIEĆ WODOCIĄGOWA I UZBROJENIE	3
3.1. TRASA SIECI WODOCIĄGOWEJ	3
3.2. RURY I KSZTAŁTKI	3
3.3. ZASUWY	4
3.4. WĘZŁY	4
3.5. HYDRANT P.POŻ	4
3.6. OZNAKOWANIE TRASY SIECI WODOCIĄGOWEJ	5
3.7. PRÓBY SZCZELNOŚCI RUROCIĄGÓW, PŁUKANIE I DEZYNFEKCJA	5
4. SKRZYŻOWANIE PROJEKTOWANEJ INFRASTRUKTURY Z INNYM UZBROJENIEM	5
5. ROBOTY W PASIE DRÓG MIEJSKICH	6
6. ROBOTY W TERENIE ZMELIOROWANYM	6
7. WARUNKI GRUNTOWO WODNE	6
8. ODDZIAŁYWANIE INWESTYCJI NA ŚRODOWISKO PRZYRODNICZE	7
9. ODBIORY ROBÓT	7
10. UWAGI KOŃCOWE	7
 PROJEKT ARCHITEKTONICZNO-BUDOWLANY – CZĘŚĆ GRAFICZNA	
Rys. 1. PROFIL PODŁUŻNY SIECI WODOCIĄGOWEJ 'W1-HP11'	9
Rys. 2. PROFIL PODŁUŻNY SIECI WODOCIĄGOWEJ 'W2-SW-W6'	10
Rys. 3. PROFILE PODŁUŻNE ODCINKÓW SIECI WODOCIĄGOWEJ W MIEJSCACH PRZELĄCZEŃ	11
OŚWIADCZENIE PROJEKTANTA I SPRAWDZAJĄCEGO	12

PROJEKT ARCHITEKTONICZNO-BUDOWLANY – CZĘŚĆ OPISOWA

1. RODZAJ I KATEGORIA OBIEKTU BUDOWLANEGO

Dana inwestycja zalicza się do XXVI kategorii obiektu budowlanego.

2. PODSTAWOWE DANE I WIELKOŚCI OBIEKTU

Inwestycja zlokalizowana jest w miejscowości Pruszków, w województwie mazowieckim.

Projektowana infrastruktura przebiega przez następujące działki:

Jedn. ew.: 142102_1 Pruszków, obręb: 0003

działka nr: 125/3

Łączna długość sieci wodociągowej od węzła W1 do węzła W6 wynosi 819,0m.

Łączna długość odcinków sieci wodociągowej objętych niniejszym opracowaniem wynosi 342,3m, w tym:

- z rur żeliwnych o średnicy DN 150mm - 308,1m

- z rur z polietylenu (PE100 SDR11 PN16) o średnicy Ø32x3.0mm – 34,2m

W zakresie projektu ujęto rozwiązania techniczne z dziedziny projektowania zewnętrznych sieci wodociągowych. Trasę wodociągu dostosowano do układu głównych ciągów komunikacyjnych, istniejącej infrastruktury podziemnej oraz obecnego i planowanego zagospodarowania działek. Wszystkie nazwy wyrobów i urządzeń wymienione w niniejszym opracowaniu są nazwami handlowymi. Dopuszcza się zastosowanie wyrobów producentów innych niż podanych w dalszej części opracowania pod warunkiem spełniania stawianych im wymagań odnośnie parametrów technicznych.

3. SIEĆ WODOCIĄGOWA I UZBROJENIE

3.1. TRASA SIECI WODOCIĄGOWEJ

Przebieg projektowanej sieci wodociągowej uwarunkowany jest konfiguracją terenu, układem zabudowy, projektowanym zagospodarowaniem posesji, a także przeprowadzonymi uzgodnieniami z Inwestorem, Zarządcami dróg, Miejskim Przedsiębiorstwem Wodociągów i Kanalizacji w Warszawie oraz Zakładem Wodociągów i Kanalizacji w Ożarowie Mazowieckim.

Włączenie do projektowanej (wg odrębnego opracowania) sieci wodociągowej DN150mm planuje się w okolicy skrzyżowania ul. Żbikowskiej z ul. Ożarowską w Pruszkowie na działce nr 53/27 (obr. 0003 Pruszków).

Dalej sieć wodociągowa jest planowana w ciągu ulicy Ożarowskiej w pasie drogowym drogi wojewódzkiej nr 701: wzdłuż pasa - w terenie zielonym i częściowo w chodniku oraz prostopadle względem pasa – przejścia poprzecznie pod jezdnią (odcinki wg. odrębnego opracowania). Następnie sieć jest projektowana w pasach drogowych dróg serwisowych w ciągu ul. Ożarowskiej, usytuowanych po obu stronach wiaduktu nad drogą krajową (odcinki będące przedmiotem niniejszego opracowania), z przejściem poprzecznym siecią pod autostradą A2 (wg odrębnego opracowania)

Na odcinku sieci wzdłuż dróg serwisowych planuje się przełączenie istniejących przewodów sieci wodociągowej w ilości 10 szt. do projektowanego odcinka.

3.2. RURY I KSZTAŁTKI

Sieć wodociągową projektuje się z rur i kształtek z żeliwa sferoidalnego DN150mm na ciśnienie PN10 (1MPa) z wewnętrzną powłoką cementową i zewnętrzną cynkowo-aluminiową o masie minimum 400 g/m² z warstwą wykańczającą z żywicy epoksydowych wykonanych zgodnie z normą PN-EN 545. Typ połączeń projektuje się jako złącza kielichowe, elastyczne. W przypadku przejść metodą bezwykopową w rurach osłonowych zastosowano połączenia kielichowe przystosowane do ciągnięcia. Wszystkie rury, uszczelki, kształtki oraz cała armatura wodociągowa powinny posiadać atesty techniczne i sanitarne. Spadki rurociągów dostosowano do spadków terenu. Minimalny zaprojektowany spadek dna rurociągów wynosi 1‰. Zmiany kierunków dla rurociągu wykonać przy pomocy łuków kielichowych z żeliwa sferoidalnego o kątach 11°, 22°, 30°, 90°. Na załamaniach, trójkach oraz na kolanach stopowych i końcówkach rurociągu stosować bloki oporowe zgodnie z normą BN-81/9192-05.

Rury osłonowe/ochronne:

Zastosowano stalowe oraz polietylenowe rury osłonowe. Rodzaj, usytuowanie oraz średnicę rur osłonowych przedstawiono na projekcie zagospodarowania terenu i profilu podłużnym. Średnicę rury osłonowej dostosowano do średnicy rury przewodowej.

Stalowe rury osłonowe - bez szwu o średnicy DN 406,4x8.8mm wg normy PN-80/H-74219 z izolacją wewnątrz WM i zabezpieczoną z zewnątrz powłoką bitumiczną z podwójną przekładką (ZO2).

Polietylenowe rury osłonowe – materiał PE-RC PN10 $\phi 400 \times 23,7$ mm SDR17. Końcówki rury osłonowej uszczelnić materiałem elastycznym do głębokości 30cm, a następnie zabezpieczyć np. manszetami wykonanymi z elastomeru EPDM lub z silikonu. Wykonanie zabezpieczenia rury osłonowej (montaż manszet) oraz przewodowej (montaż płóz) należy wykonać zgodnie z zaleceniami producenta. Wszystkie rury, uszczelki, kształtki powinny posiadać atesty techniczne i sanitarne.

Uwaga: rurę osłonową z tworzywa sztucznego zastosowano w miejscu przejścia pod drogą krajową, ze względu na długość odcinka i techniczne możliwości wykonania przewiertu.

3.3. ZASUWY

Jako zasuwy odcinające dla sieci wodociągowej zastosowano zasuwy klinowe kołnierzowe PN10 (typ F5 - długie) z żeliwa sferoidalnego DN150. Wrzeciono zasuw wykonany ze stali nierdzewnej, klin z żeliwa sferoidalnego zawulkanizowany na całej powierzchni gumą EPDM, przelot prosty bez gniazda.

Zasuwy należy zabudować zgodnie ze schematem węzłów połączeniowych załączonym do dokumentacji projektowej.

Zasuwy wyposażać w obudowy teleskopowe, dodatkowo zastosować skrzynki uliczne ze wskaźnikiem otwarcia zgodne z PN-M-74081:1998 z symbolem „w” na pokrywie montowane na bloku oporowym. Zastosowano skrzynki o wymiarze 190mm w części z dekle. Rozmieszczenie zasuw przedstawiono w projekcie zagospodarowania terenu. Zestawienie elementów armatury w węzłach przedstawiono w części technicznej opracowania.

3.4. WĘZŁY

Węzły projektuje się w miejscach charakterystycznych na sieci wodociągowej takich jak miejsce włączenia, węzeł hydrantowy czy w miejscu zasuw odcinających.

Węzły należy wykonać z armatury żeliwnej kołnierzowej (żeliwo sferoidalne gat. min. EN-GJS-500-7 wykonane zgodnie z PN-EN 545). Elementy węzłów zabezpieczyć poprzez wykonanie bloków oporowych.

Szczegółowe zestawienie zasuw na odcinkach przedstawiono w części technicznej opracowania.

3.5. HYDRANT P.POŻ

W celu ochrony przeciw pożarowej oraz płukania i odpowietrzania sieci wodociągowej zaprojektowano hydranty podziemne DN80mm PN10 (1MPa) z żeliwa sferoidalnego z samoczynnym odwodnieniem i podwójnym zamknięciem. Hydranty projektuje się bezpośrednio na sieci z wykorzystaniem trójnika kielichowego z króćcem kołnierzowym (złączka typu MMA) z żeliwa sferoidalnego DN150/80mm oraz na końcówce odcinka sieci z wykorzystaniem kolana stopowego.

Ze względu na głębokość posadowienia projektowanego rurociągu należy zastosować zabudowę hydrantu o wysokości 1,55m. Jako zabezpieczenie przed przemieszczaniem się elementów węzła hydrantu zastosować typowy blok oporowy zgodnie z rysunkiem załączonym do dokumentacji technicznej. Jako zwieńczenie hydrantu zastosować

skrzynki uliczne zgodne z PN-M-74082:1998 z symbolem „HYDRANT” na pokrywie, montowane na zaprawie cementowej i podsypce piaskowej. Skrzynki uliczne hydrantów tzn. owal pokryw należy usytuować prostopadle do przewodów wodociagowych.

W czasie zamykania hydrantu, następuje samoczynne odwodnienie kolumny oraz rury trzpieniowej odwadniaczem w związku z czym należy przewidzieć wymianę gruntu wokół hydrantu na grunt umożliwiający infiltrację wody w głąb profilu glebowego. Rozmieszczenie hydrantów przedstawiono w projekcie zagospodarowania terenu.

3.6. OZNAKOWANIE TRASY SIECI WODOCIĄGOWEJ

Oznakowanie trasy wodociagu, uzbrojenia podziemnego tj. zasuw (w tym również zasuw, trójników, na załamaniach trasy wodociagu) należy oznakować przy pomocy tabliczek informacyjnych zgodnie z PN-86/B-09700. Tabliczki powinny być umieszczone na trwałych budowlach zlokalizowanych przy trasie sieci wodociagowej lub na specjalnych słupkach. Umieszczenie tabliczek na słupkach dopuszczalne jest tylko w przypadku, gdy w promieniu 25m nie ma żadnej trwałej budowli lub ogrodzenia. Na całej długości ułożenia sieć wodociagową oznakować taśmą w kolorze niebieskim wykonaną z tworzywa sztucznego z metalową wkładką.

3.7. PRÓBY SZCZELNOŚCI RUROCIĄGÓW, PŁUKANIE I DEZYNFEKCJA

Próby hydrauliczne należy wykonać odcinkami, co około 200m. Szczelność powinna być sprawdzona zgodnie z wymaganą normą PN-81/B/10725, do ciśnienia 1,0MPa dla rur żeliwnych. Próbę należy uznać za pozytywną, gdy ciśnienie próbne w rurociągu jest stałe w okresie 30 minut, a złącza nie wykazują przecieków i roszczenia.

Po uzyskaniu pozytywnej próby szczelności odcinka sieci i zasypaniu wykopów przewód wodociagowy należy poddać dezynfekcji roztworem podchlorynu sodu w ilości 250 mg/l wody.

Po 48 godz. przewody należy poddać intensywnemu płukaniu wodą z prędkością około 1m/s. Wodę do płukania należy pobrać z istniejącej sieci w węźle połączeniowym W1. Zrzut wody wykorzystanej do płukania wodociagu należy przewidzieć na końcówkach przewodów do beczkowni, które następnie przetransportują wodę do najbliższej oczyszczalni ścieków. Płukanie należy prowadzić pod nadzorem odpowiedniego Zakładu Miejskiego Przedsiębiorstwa Wodociągów i Kanalizacji w m. st. Warszawie S.A. eksploatującego sieć w danym rejonie.

4. SKRZYŻOWANIE PROJEKTOWANEJ INFRASTRUKTURY Z INNYM UZBROJENIEM

Na trasie projektowanej infrastruktury występują skrzyżowania z pozostałym uzbrojeniem podziemnym w postaci kabli energetycznych, teletechnicznych, sieci kanalizacji deszczowej oraz sieci gazowej. W rejonie skrzyżowań z istniejącym uzbrojeniem terenu roboty prowadzić ręcznie. Na czas wykonywania robót odkryte kable, gazociągi zabezpieczyć przed zerwaniem poprzez podwieszenie do konstrukcji nośnej, w miejscach skrzyżowań projektowanego odcinka sieci wodociagowej z przewodami energetycznymi należy zastosować na kable energetyczne rury ochronne dwudzielne wykonane z PEHD, L-2m.

W przypadku uszkodzenia lub zniszczenia punktu geodezyjnego należy powiadomić Geodetę Powiatowego.

Nie wyklucza się istnienia w terenie innych niewykazanych w projekcie zagospodarowania terenu (rys. nr 1) urządzeń podziemnych, które nie były zgłoszone do inwentaryzacji oraz nie posiadają dokumentacji w instytucjach branżowych. Należy zastosować rozwiązania nie powodujące uszkodzeń urządzeń melioracyjnych. Rurociągi drenarskie nie posiadają geodezyjnej inwentaryzacji powykonawczej. Roboty ziemne w sąsiedztwie rurociągów należy wykonywać ręcznie, z zachowaniem szczególnej ostrożności, bez ich uszkodzania. W przypadku uszkodzenia rurociągu drenarskiego należy dokonać naprawy pod nadzorem Zarządu Zlewni. Wszelkie straty wynikłe z niewłaściwego prowadzenia robót i ewentualnego uszkodzenia rurociągów drenarskich obciążają Inwestora.

Przed przystąpieniem do budowy należy zapoznać się z szczegółowymi zapisami protokołu z narady koordynacyjnej, warunków technicznych, decyzji, opinii, uzgodnień.

5. ROBOTY W PASIE DRÓG MIEJSKICH

Zgodę na lokalizację sieci wodociągowej w pasie drogowym / drogi serwisowej w ciągu ulicy Ożarowskiej / w Pruszkowie wydano na podstawie decyzji nr 123/L/2023 z 19.05.2023r. wraz z decyzjami zmieniającymi nr 116/L/2024 z 10.07.2024r. i nr 232/L/2024 z 15.11.2024r. przez Prezydenta Miasta Pruszkowa, przy zachowaniu warunku:

- jeśli budowa, przebudowa lub remont drogi wymagać będzie przełożenia urządzenia wodociągowego koszt tego przełożenia poniesie jego właściciel – art. 39 ust. 5 ustawy o drogach publicznych. Zarządca drogi określi w formie pisemnej termin przełożenia urządzenia.

Projektowane rozwiązania w zakresie budowy sieci wodociągowej w pasach drogowych zostały opracowane zgodnie z warunkami technicznymi wydanymi przez zarządcę drogi.

6. ROBOTY W TERENIE ZMELIOROWANYM

Uzgodnienie lokalizacji sieci wodociągowej względem sieci drenarskiej wykonanej w ramach zadania inwestycyjnego Żbików w roku 1974, uzyskano na podstawie pisma znak WI.ZZI.520.101.2024 Państwowego Gospodarstwa Wodnego Wody Polskie. Zgodnie z zapisami:

- rurociągi drenarskie nie były inwentaryzowane geodezyjnie powykonawczo, ponieważ były realizowane jako odwodnienie gruntów rolnych. Wobec powyższego konieczne jest weryfikowanie lokalizacji rurociągów drenarskich poprzez wykonanie odkrywek na etapie wykonywania inwestycji i ustalenie faktycznego przebiegu urządzeń melioracyjnych,

- urządzenia melioracji wodnych znajdują się pod ochroną, bowiem zakazuje się niszczenia lub uszkodzania urządzeń wodnych,

- w przypadku pojawienia się ewentualnej konieczności przebudowy / likwidacji sieci drenarskiej, należy uzyskać pozwolenie wodnoprawne w PGW Wody Polskie, Zarząd Zlewni w Łowiczu na przebudowę lub likwidację urządzeń wodnych,

- prace prowadzić najlepiej pod nadzorem osoby posiadającej odpowiednie uprawnienia, inwestor ponosi odpowiedzialność za ewentualne szkody w stosunku do osób trzecich,

- mapę inwentaryzacyjną wykonanych robót niezwłocznie (do 30 dni) przedłożyć w Zarządzie Zlewni w Łowiczu ul. Ekonomiczna 6 w celu dokonania zmian w ewidencji wód, urządzeń melioracji wodnych oraz zmeliorowanych gruntów.

Ustalenie faktycznego przebiegu urządzeń melioracyjnych (drenów i sączków) będzie realizowane poprzez wykonanie odkrywek na etapie budowy sieci wodociągowej. Ze względu na trudną do ustalenia dokładną lokalizację podziemnych urządzeń melioracyjnych na etapie opracowania dokumentacji projektowej, skrzyżowania projektowanej infrastruktury z tymi urządzeniami należy rozwiązywać indywidualnie w miarę postępu robót budowlanych i natrafiania na takie przypadki.

Projekt nie przewiduje przebudowy ani likwidacji urządzeń wodnych, co – zgodnie z art. 394 ust. 1 oraz art. 388–389 ustawy z dnia 20 lipca 2017 r. – Prawo wodne (Dz.U. z 2023 r. poz. 1478 z późn. zm.) – wymagałoby uzyskania pozwolenia wodnoprawnego wydawanego przez PGW Wody Polskie.

W sytuacji przypadkowego przerwania drenu lub sączka podczas prowadzenia robót, należy niezwłocznie dokonać jego naprawy w sposób zapewniający dalszy, niezakłócony przepływ wody oraz zachowanie funkcji urządzenia melioracyjnego.

7. WARUNKI GRUNTOWO WODNE

Badania terenowe i dokumentację wykonano w trybie przewidzianym w „Rozporządzeniu Ministra Transportu, Budownictwa i Gospodarki Morskiej z dnia 25.04.2012r. w sprawie ustalenia geotechnicznych warunków posadowienia obiektów budowlanych” [Dz. U. nr 43, poz. 430] oraz w „Rozporządzeniu Ministra Transportu i Gospodarki morskiej z dnia 2 marca 1999r. w sprawie warunków technicznych, jakim powinny odpowiadać drogi publiczne i ich usytuowanie [Dz. U. nr 43, poz. 430].

W świetle ww. rozporządzenia MTBiGM, z uwagi na występowanie gruntów mineralnych o dobrych parametrach geotechnicznych, na badanym terenie warunki gruntowe określono jako proste. Projektowany obiekt należy do drugiej kategorii geotechnicznej.

8. ODDZIAŁYWANIE INWESTYCJI NA ŚRODOWISKO PRZYRODNICZE

- Zakres niniejszej inwestycji nie wpłynie na pogorszenie stanu środowiska przyrodniczego w zakresie wód powierzchniowych, podziemnych, powierzchni ziemi, środowiska ludzkiego, świata zwierząt i roślin, krajobrazu i powietrza.
- Inwestycja nie kwalifikuje się do przedsięwzięć mogących znacząco oddziaływać na środowisko i nie jest dla niej wymagane opracowanie raportu oddziaływania na środowisko.
- Zastosowane wyroby budowlane powinny posiadać aprobatę techniczną właściwej jednostki aprobowanej stwierdzającej o dopuszczeniu ich obrotu i stosowania.
- Należy zwrócić na należyte zabezpieczenie akustyczne miejsca inwestycji, a szczególnie nie prowadzić przez uciążliwych akustycznie w godzinach nocnych, czynności związane z prowadzeniem przedsięwzięcia należy prowadzić w porze dziennej.

9. ODBIORY ROBÓT

Odbiory winny odbywać się komisyjnie przy udziale inspektora nadzoru, kierownika budowy, przedstawiciela użytkownika sieci i gospodarza terenu (ulicy, właścicieli działek).

Częściowy odbiór robót podlegających zakryciu na poszczególnych odcinkach obejmuje:

- wykopy w zakresie zgodności przyjętego w projekcie rodzaju gruntu rodzimego na wysokości obsypki ochronnej,
- dno wykopu w zakresie nienaruszalności gruntu rodzimego i wyprofilowania dna,
- obsypka w zakresie zgodności z projektem co do rodzaju materiału, wymiarów i stopnia zagęszczenia,
- szczelność przewodu poprzez próby na eksfiltrację wody do gruntu,
- zasypka wykopu w zakresie rodzaju materiału i stopnia zagęszczenia.

Odbiory należy potwierdzić protokołem Komisji z podaniem ewentualnych usterek i terminem ich usunięcia. Wykonać geodezyjną inwentaryzację powykonawczą, przed zasypaniem. Końcowego odbioru dokonać przed oddaniem do eksploatacji - przedstawić wszystkie dokumenty, sporządzić protokół.

10. UWAGI KOŃCOWE

W trakcie realizacji zadania należy stosować się ściśle do wydanych decyzji, opinii i uzgodnień w tym:

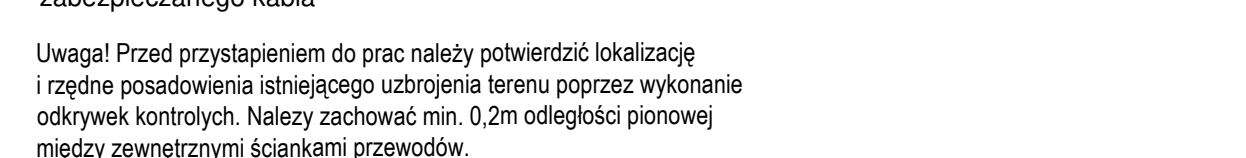
- warunki techniczne znak PRO.DWP.660.791.2024.150434.24.MSu wydane przez Miejskie Przedsiębiorstwo Wodociągów i Kanalizacji w m.st. Warszawie S.A.,
- wypis i wyrys z miejscowego planu zagospodarowania przestrzennego Miasta Pruszków,
- decyzja Nr 123/L/2023 wydana przez Prezydenta Miasta Pruszkowa w sprawie zezwolenia na lokalizację sieci wodociągowej w pasie drogowym ul. bez nazwy / drogi serwisowej w ciągu ul. Ożarowskiej w Pruszkowie,
- decyzja Nr 116/L/2024 zmieniająca decyzję Nr 123/L/2023 wydana przez Prezydenta Miasta Pruszkowa w sprawie zezwolenia na lokalizację sieci wodociągowej w pasie drogowym ul. bez nazwy / drogi serwisowej w ciągu ul. Ożarowskiej w Pruszkowie,
- decyzja Nr 232/L/2024 zmieniająca decyzję Nr 123/L/2023 wydana przez Prezydenta Miasta Pruszkowa w sprawie zezwolenia na lokalizację sieci wodociągowej w pasie drogowym ul. bez nazwy / drogi serwisowej w ciągu ul. Ożarowskiej w Pruszkowie,
- protokół z narady koordynacyjnej NR WGN.6630.759.2023 przeprowadzonej przez Starostę Pruszkowskiego,

- protokół z narady koordynacyjnej NR WGN.6630.483.2024 przeprowadzonej przez Starostę Pruszkowskiego,
- aktualne mapy do celów projektowych w skali 1:500,
- obowiązujące normy i przepisy projektowo-wykonawcze.

Projekt architektoniczno-budowlany został sporządzony zgodnie z ww. decyzjami oraz warunkami technicznymi.

Projektował:





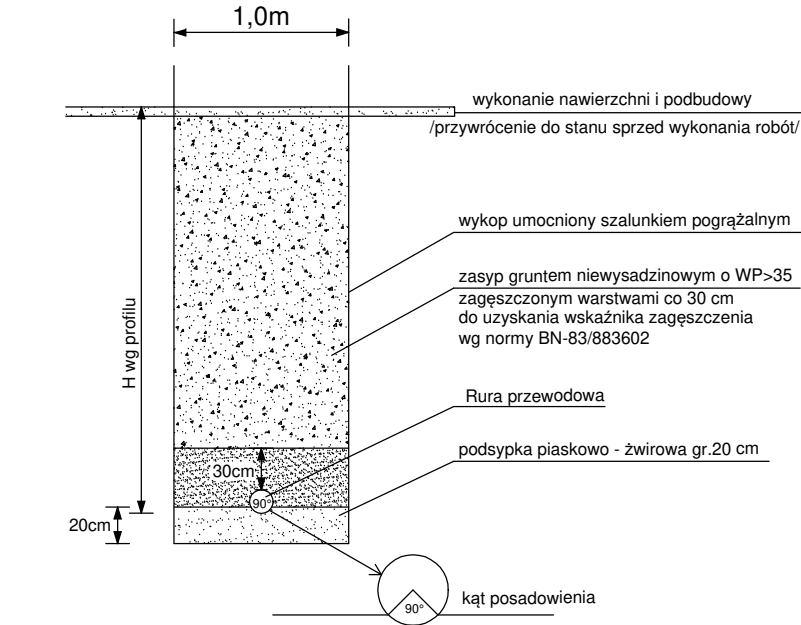
etgar[®]
ETGAR Sp. z o.o.
30-418 KRAKÓW ul. ZAKOPIAŃSKA 73/301
tzw. +48 500 103 628

powierzchnia zewnętrzna rur z żeliwa
o musi być zabezpieczona powłoką
z aluminium o masie minimum
z warstwą wykańczającą

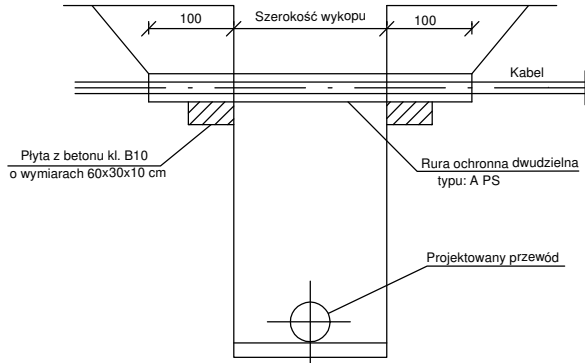
Wytyt rysunku:			PROFIL PODŁUŻNY SIECI WODOCIAGOWEJ "W1-HP11"		skala: 1:500		M	
			Imię i nazwisko:		Specjalność:		Nr. uprawnień:	
Projektował:			Podpis:					
Sprawdził:								
Data opracowania:			LPIEC 2025					

PROFIL PODŁUŻNY ODCINKA SIECI WODOCIĄGOWEJ 'W2-SW-W6'

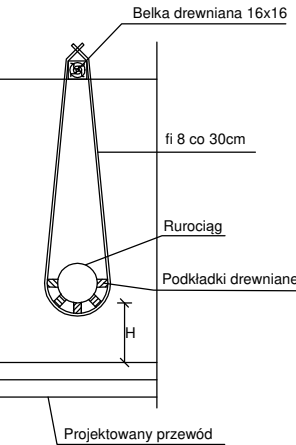
PRZEKRÓJ PRZEZ WYKOP



SCHEMAT ZABEZPIECZENIA ISTNIEJĄCEGO KABLA



SKRZYŻOWANIE Z ISTNIEJĄCYM RUROCIĄGIEM



Średnicę rury dwudzielnej dostosować do przekroju zabezpieczanego kabla

Uwaga! Przed przystąpieniem do prac należy potwierdzić lokalizację i rzędne posadowienia istniejącego uzbrojenia terenu poprzez wykonanie odkrywek kontrolnych. Należy zachować min. 0,2m odległości pionowej między zewnętrznymi ściankami przewodów.

Uwaga: Cała powierzchnia zewnętrzna rur z żeliwa sferoidalnego musi być zabezpieczona powłoką stopu cynku z aluminium o masie minimum 400 g/m² z warstwą wykańczającą



ETGAR Sp. z o.o.
30-418 KRAKÓW ul. ZAKOPIAŃSKA 73/301
kom: +48 500 103 628
KRS 0000788816, NIP 679 318 53 09

Objekt: BUDOWA SIECI WODOCIĄGOWEJ WZDŁUŻ UL. OŻAROWSKIEJ OD UL. ŻBIKOWSKIEJ W PRUSZKOWIE DO GRANICY Z GMINĄ OŻARÓW MAZOWIECKI

Stadium: PROJEKT BUDOWLANY Branża: SANITARNA

Inwestor: GMINA OŻARÓW MAZOWIECKI, KOLEJOWA 2, 05-850 OŻARÓW MAZOWIECKI

Tytuł rysunku: PROFIL PODŁUŻNY SIECI WODOCIĄGOWEJ 'W2-SW-W6' Skala: 1:100/500 Nr rys: 2

Imię i nazwisko: Specjalność: Nr. uprawnień: Podpis:

Projektował:

Sprawdził:

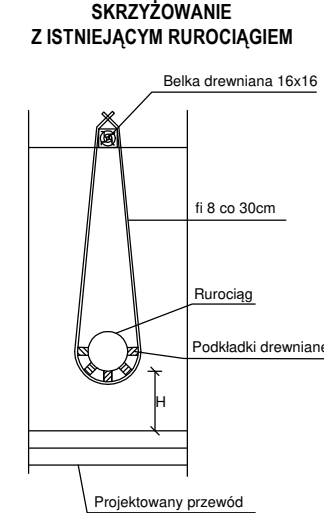
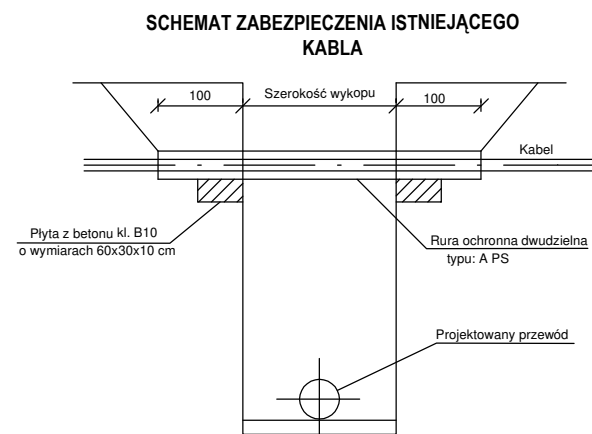
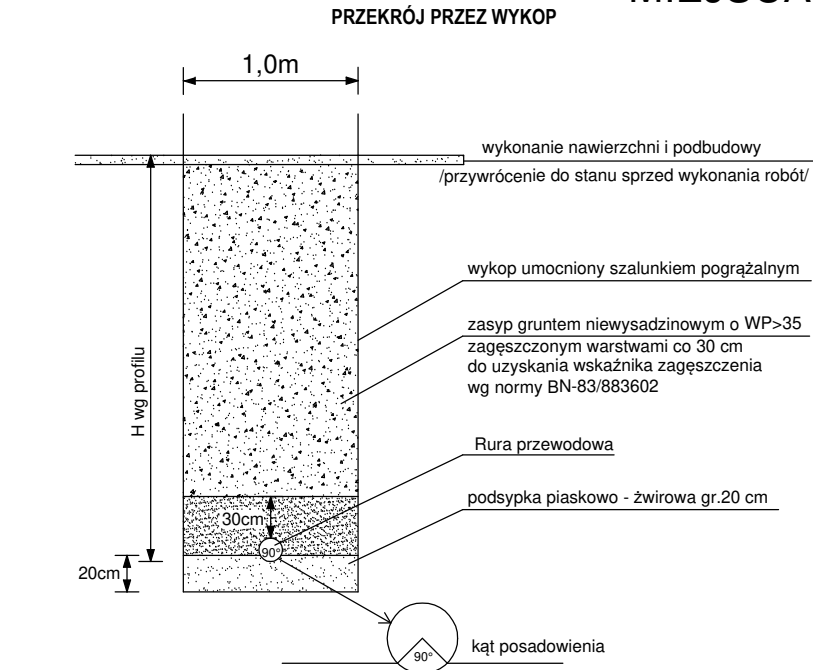
Data opracowania: LIPIEC 2025

OZNACZENIE PROFILU: 85.00 m n.p.m.
POZIOM PORÓWNAWCZY PL-EVRF2007-NH Amsterdam

RZĘDNA TERENU ISTN.		100.19	100.20	100.20	100.27	100.36	100.39	100.40	100.60	100.60	100.60
RZĘDNA OSI PRZEWODU		98.21	98.10	98.10	98.10	98.25	98.32	98.33	98.38	98.45	98.47
NAZIOM		1.91	2.03	2.03	2.10	2.03	2.00	2.00	2.14	2.07	2.05
ZAGŁĘBIENIE OSI PRZEWODU		1.98	2.10	2.10	2.17	2.11	2.07	2.07	2.22	2.15	2.13
SPADKI, DŁUGOŚCI		4.6m 23 ‰	0 ‰	5.2	42 ‰	5.2	10 ‰	15.1m			
ŚREDNICA, MATERIAŁ		DN150mm z żeliwa sferoidalnego wg PN-EN 545:2010 o połączeniach kielichowych elastycznych; L=30.2m									
ODLEGŁOŚCI		0.0	4.6	7.2	9.8	13.3	15.0	15.9	12.2	28.1	30.2
HEKTOMETRY		4.6	2.6	2.6	3.5	1.7	0.8			2.1	
		W2	L21	SW	L22	W3	W4			W5	W6

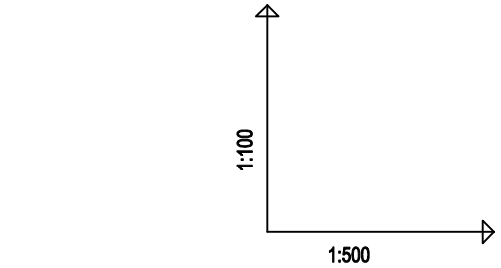
P.S.I./EPI-Grat, Generator rysunkowy Profili Koordynator 8.0
Nazwa pliku: WA Ożarówka V2 - GL2 v11 Projekt: WA

PROFILE PODŁUŻNE ODCINKÓW SIECI WODOCIĄGOWEJ W MIEJSCACH PRZELĄCZEŃ



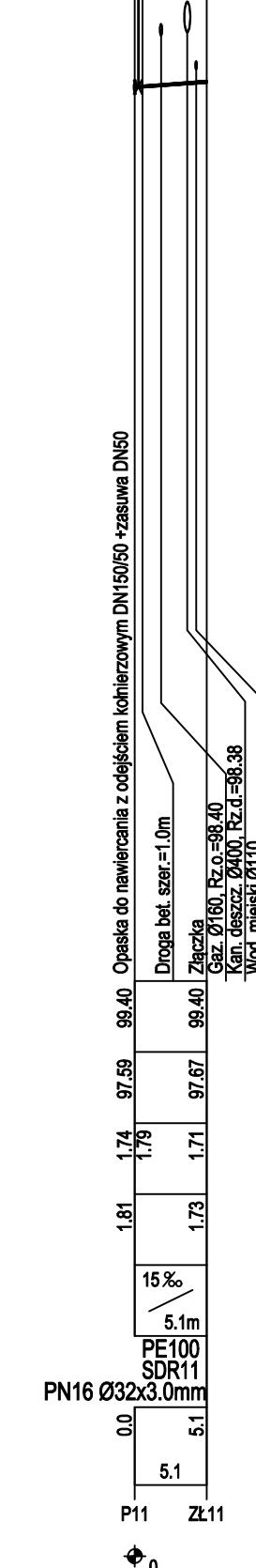
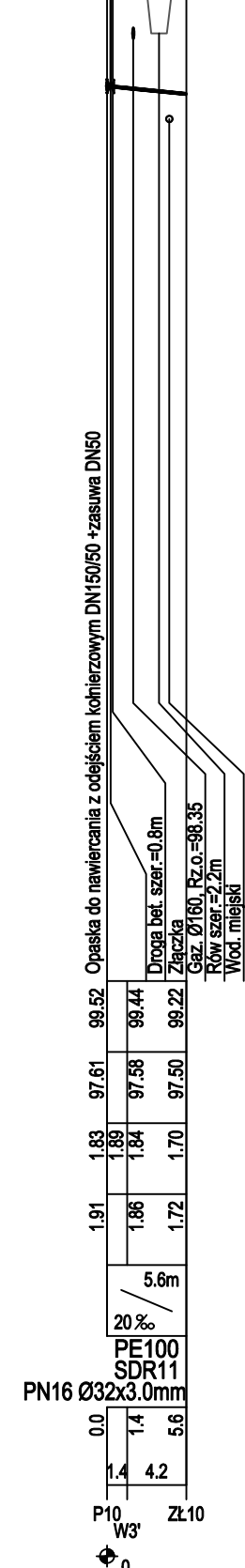
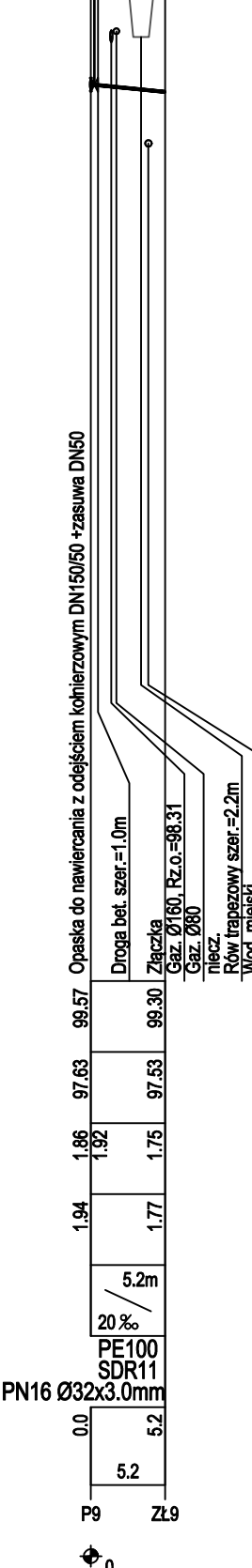
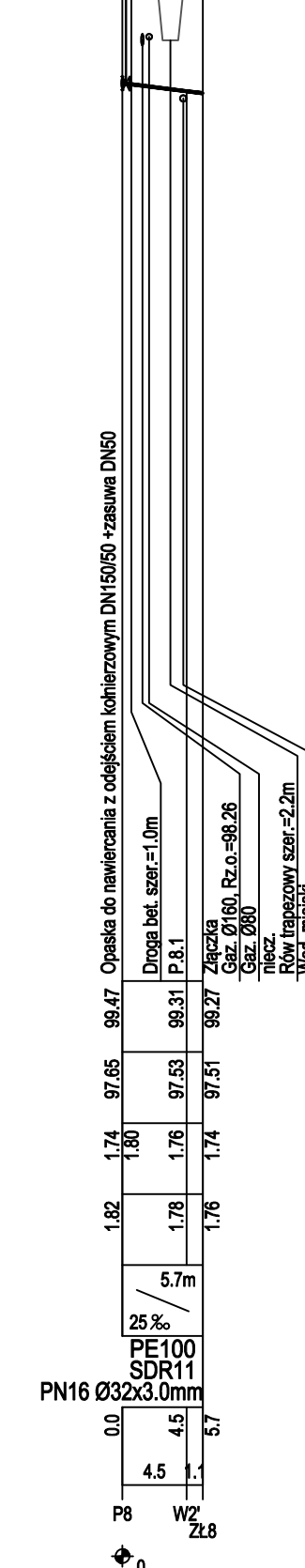
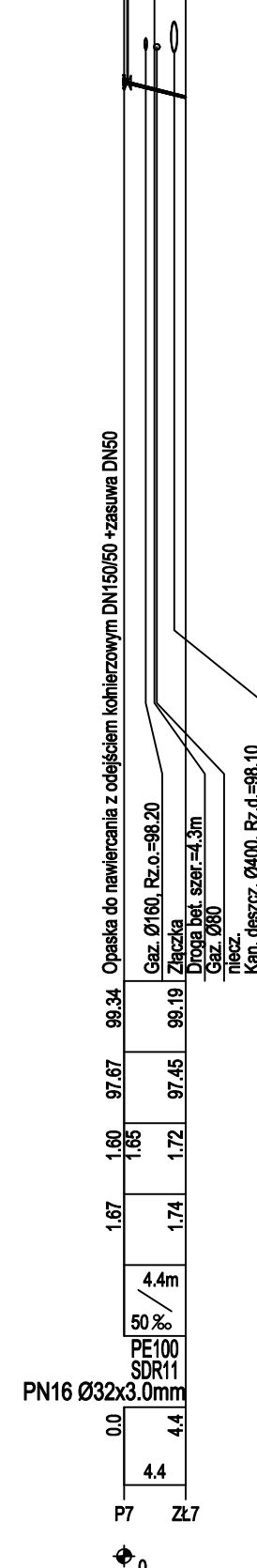
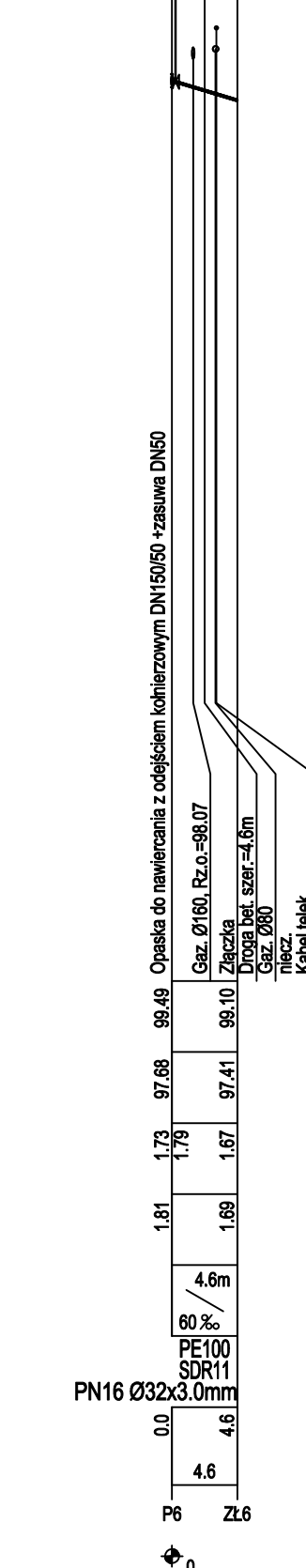
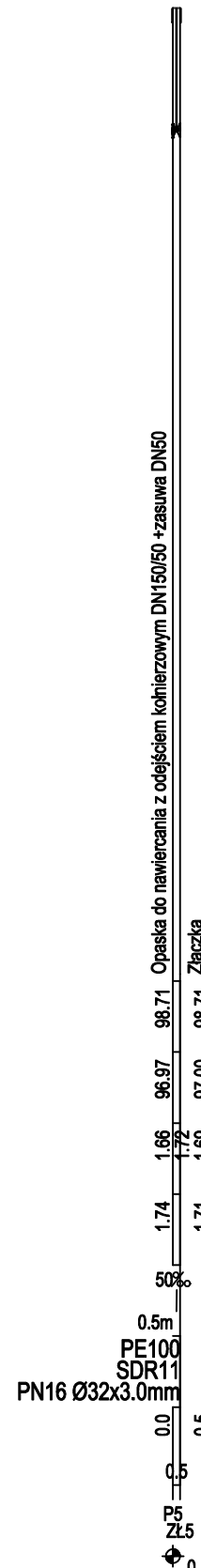
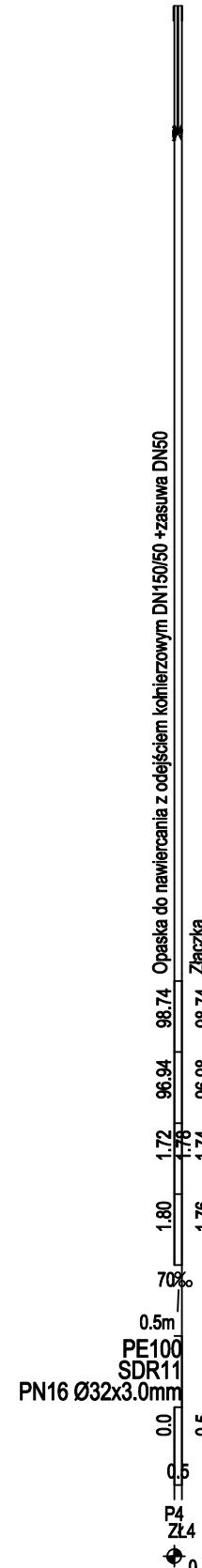
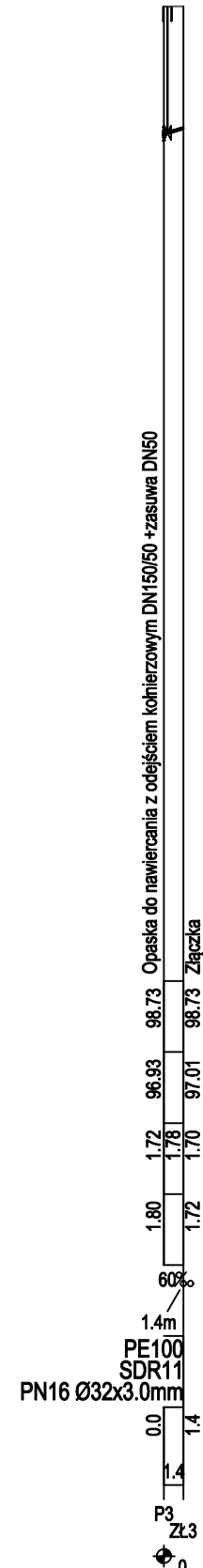
Średnicę rury dwudzielnej dostosować do przekroju zabezpieczanego kabla

Uwaga! Przed przystąpieniem do prac należy potwierdzić lokalizację i rzędne posadowienia istniejącego uzbrojenia terenu poprzez wykonanie odkrywek kontrolnych. Należy zachować min. 0,2m odległości pionowej między zewnętrznymi ściankami przewodów.



OZNACZENIE PROFILU:
POZIOM PORÓWNAWCZY: 85.00 m n.p.m.
UKŁAD WYSOKOŚCIOWY: PL-EVRF2007-NH Amsterdam

RZĘDNA TERENU ISTN.	98.58
RZĘDNA OSI PRZEWODU	98.85
NAZIOM	1.66
ZAGŁĘBIENIE OSI PRZEWODU	1.73
SPADKI, DŁUGOŚCI	50%
ŚREDNICA, MATERIAŁ	PE100 SDR11 PN16 Ø32x3.0mm
ODLEGŁOŚCI	0.0
HEKTOMETRY	P2 Z1.2



		ETGAR Sp. z o.o. 30-418 KRAKÓW ul. ZAKOPIAŃSKA 73/301 kom.: +48 500 103 628 KRS 0000788816, NIP 679 318 53 09	
		30-418 KRAKÓW ul. ZAKOPIAŃSKA 73/301 kom.: +48 500 103 628 KRS 0000788816, NIP 679 318 53 09	
Objekt: BUDOWA SIECI WODOCİĄGOWEJ WZDŁUŻ UL. OŻAROWSKIEJ OD UL. ŻBIKOWSKIEJ W PRUSZKOWIE DO GRANICY Z GMINĄ OŻARÓW MAZOWIECKI			
Stadium: PROJEKT BUDOWLANY		Branża: SANITARNA	
Inwestor: GMINA OŻARÓW MAZOWIECKI, KOLEJOWA 2, 05-850 OŻARÓW MAZOWIECKI			
Tytuł rysunku: PROFILE PODŁUŻNE ODCINKÓW SIECI WODOCİĄGOWEJ W MIEJSCACH PRZELĄCZEN		Skala: 1:100 1:500	Nr rys: 3
Projektował:	Imię i nazwisko:	Specjalność:	Nr. uprawnień:
Sprawdził:			
Data opracowania:			

Kraków, 18.09.2025r.

OŚWIADCZENIE

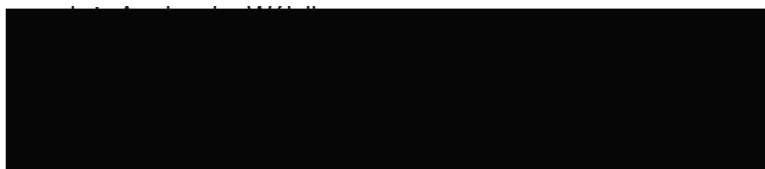
Zgodnie z artykułem 34 ust. 3d pkt. 3 ustawy z dnia 7 lipca 1994 r – Prawo Budowlane oświadczamy, że projekt architektoniczno-budowlany pn. „**BUDOWA SIECI WODOCIĄGOWEJ WZDŁUŻ UL. OŻAROWSKIEJ OD UL. ŻBIKOWSKIEJ W PRUSZKOWIE DO GRANICY Z GMINĄ OŻARÓW MAZOWIECKI**” sporządzono zgodnie z wymaganiami ustawy, ustaleniami określonymi w decyzjach administracyjnych dotyczących zamierzenia budowlanego, obowiązującymi przepisami oraz zasadami wiedzy technicznej.

Projektant branża sanitarna:



.....
(podpis)

Sprawdzający:



.....
(podpis)

Jednostka projektowa

OPINIE, UZGODNIENIA, POZWOLENIA I INNE DOKUMENTY

Nazwa elementu projektu budowlanego

BUDOWA SIECI WODOCIĄGOWEJ WZDŁUŻ UL. OŻAROWSKIEJ OD UL. ŻBIKOWSKIEJ W PRUSZKOWIE DO GRANICY Z GMINĄ OŻARÓW MAZOWIECKI

Nazwa zamierzenia budowlanego

XXVI

Kategoria obiektu budowlanego

Jedn. ew.: 142102_1 Pruszków, obręb: 0003

działka nr: 125/3

Nazwa jednostki ewidencyjnej, nazwa i numer obrębu ewidencyjnego, numery działek ewidencyjnych



Gmina Ożarów Mazowiecki
ul. Kolejowa 2
05 – 850 Ożarów Mazowiecki

Inwestor

<i>Pełniona funkcja projektowa/zakres opracowania</i>	<i>Imię i Nazwisko/nr uprawnień/specjalność</i>	<i>Data opracowania/Podpis i pieczęć</i>
PROJEKTANT/ BRANŻA SANITARNA		18 LIPIEC 2025
SPRAWDZAJĄCY /BRANŻA SANITARNA		18 LIPIEC 2025

EGZ.....

Spis treści

1. Informacja do planu bezpieczeństwa i ochrony zdrowia	2
2. Oświadczenie projektanta i sprawdzającego.....	8
3. Uprawnienia Projektanta.....	9
4. Uprawnienia Sprawdzającego.....	10
5. Wpis o przynależności do Okręgowej Izby Inżynierów Budownictwa Projektanta.....	11
6. Wpis o przynależności do Okręgowej Izby Inżynierów Budownictwa Sprawdzającego.....	12
7. Warunki techniczne znak PRO.DWP.660.791.2024.150434.24.MSu wydane przez Miejskie Przedsiębiorstwo Wodociągów i Kanalizacji w m.st. Warszawie S.A.	13
8. Pismo O/WA.Z-3.4241.988.2024.ZDJ wydane przez Generalną Dyрекcję Dróg Krajowych i Autostrad w sprawie udzielenia prawa dysponowania nieruchomością na cele budowlane sieci wodociągowej	16
9. Decyzja Nr 123/L/2023 wydana przez Prezydenta Miasta Pruszkowa w sprawie zezwolenia na lokalizację sieci wodociągowej w pasie drogowym ul. bez nazwy / drogi serwisowej w ciągu ul. Ożarowskiej w Pruszkowie	17
10. Decyzja Nr 116/L/2024 zmieniająca decyzję Nr 123/L/2023 wydana przez Prezydenta Miasta Pruszkowa w sprawie zezwolenia na lokalizację sieci wodociągowej w pasie drogowym ul. bez nazwy / drogi serwisowej w ciągu ul. Ożarowskiej w Pruszkowie	19
11. Decyzja Nr 232/L/2024 zmieniająca decyzję Nr 123/L/2023 wydana przez Prezydenta Miasta Pruszkowa w sprawie zezwolenia na lokalizację sieci wodociągowej w pasie drogowym ul. bez nazwy / drogi serwisowej w ciągu ul. Ożarowskiej w Pruszkowie	21
12. Uzgodnienie znak WLZZI.520.101.2024 z PGW Wody Polskie.....	23
13. Protokół z narady koordynacyjnej NR WGN.6630.759.2023 przeprowadzonej przez Starostę Pruszkowskiego	24
14. Protokół z narady koordynacyjnej NR WGN.6630.483.2024 przeprowadzonej przez Starostę Pruszkowskiego,	26
15. Uzgodnienie dokumentacji projektowej przez Miejskie Przedsiębiorstwo Wodociągów i Kanalizacji	27
16. Pismo wydane przez Zakład Wodociągów i Kanalizacji w Ożarowie w sprawie uzgodnienie projektu budowlanego	28

Jednostka projektowa

INFORMACJA DO PLANU BEZPIECZEŃSTWA I OCHRONY ZDROWIA

Nazwa elementu projektu budowlanego

**BUDOWA SIECI WODOCIĄGOWEJ WZDŁUŻ UL. OŻAROWSKIEJ OD UL. ŻBIKOWSKIEJ W PRUSZKOWIE
DO GRANICY Z GMINĄ OŻARÓW MAZOWIECKI**

Nazwa zamierzenia budowlanego

XXVI

Kategoria obiektu budowlanego

Jedn. ew.: 142102_1 Pruszków, obręb: 0003

działka nr: 125/3

Nazwa jednostki ewidencyjnej, nazwa i numer obrębu ewidencyjnego, numery działek ewidencyjnych



Gmina Ożarów Mazowiecki
ul. Kolejowa 2
05 – 850 Ożarów Mazowiecki

Inwestor

<i>Pełniona funkcja projektowa/zakres opracowania</i>	<i>Imię i Nazwisko/nr uprawnień/specjalność</i>	<i>Data opracowania/Podpis i pieczęć</i>
PROJEKTANT/ BRANŻA SANITARNA		18 LIPIEC 2025

EGZ.

1. INFORMACJA DOTYCZĄCA BEZPIECZEŃSTWA I OCHRONY ZDROWIA

Kierownik budowy jest obowiązany sporządzić lub zapewnić sporządzenie, przed rozpoczęciem budowy, planu bezpieczeństwa i ochrony zdrowia, uwzględniając specyfikę obiektu budowlanego i warunki prowadzenia robót budowlanych, w tym planowane jednoczesne prowadzenie robót budowlanych i produkcji przemysłowej.

W planie należy uwzględnić specyfikę następujących rodzajów robót budowlanych:

- których charakter; organizacja lub miejsce prowadzenia stwarza szczególnie wysokie ryzyko powstania zagrożenia bezpieczeństwa i zdrowia ludzi, a w szczególności przysypania ziemią lub upadku z wysokości;
- przy prowadzeniu których występują działania substancji chemicznych lub czynników biologicznych zagrażających bezpieczeństwu i zdrowiu ludzi;
- stwarzających zagrożenie promieniowaniem jonizującym;
- prowadzonych w pobliżu linii wysokiego napięcia lub czynnych linii komunikacyjnych;
- stwarzających ryzyko utonięcia pracowników
- prowadzonych w studniach, pod ziemią i w tunelach;
- wykonywanych przez kierujących pojazdami zasilanymi z linii napowietrznych;
- wykonywanych w kesonach, z atmosferą wytwarzaną ze sprężonego powietrza
- wymagających użycia materiałów wybuchowych,
- prowadzonych przy montażu i demontażu ciężkich elementów prefabrykowanych.

Szczegółowy zakres robót budowlanych, o których mowa w art. 21 a ust. 2 pkt 1-10 ustawy, obejmuje:

1) roboty budowlane, których charakter, organizacja lub miejsce prowadzenia stwarza szczególnie wysokie ryzyko powstania zagrożenia bezpieczeństwa i zdrowia ludzi, a w szczególności przysypania ziemią lub upadku z wysokości:

- a) wykonywanie wykopów o ścianach pionowych bez rozparcia o głębokości większej niż 1,5 m oraz wykopów o bezpiecznym nachyleniu ścian o głębokości większej niż 3,0 m,
- b) roboty, przy których wykonywaniu występuje ryzyko upadku z wysokości ponad 5,0 m,
- c) rozbiórki obiektów budowlanych o wysokości powyżej 8 m,
- d) roboty wykonywane na terenie czynnych zakładów przemysłowych,
- e) montaż, demontaż i konserwacja rusztowań przy budynkach wysokich i wysokościowych,
- f) roboty wykonywane przy użyciu dźwigów lub śmigłowców,
- g) prowadzenie robót na obiektach mostowych metodą nasuwania konstrukcji na podpory,
- h) montaż elementów konstrukcyjnych obiektów mostowych,
- i) betonowanie wysokich elementów konstrukcyjnych mostów, takich jak przyczółki, filary i pylony,
- j) fundamentowanie podpór mostowych i innych obiektów budowlanych na palach,
- k) roboty wykonywane pod lub w pobliżu przewodów linii elektroenergetycznych, w odległości liczonej poziomo od skrajnych przewodów, mniejszej niż:
 - 3,0m - dla linii o napięciu znamionowym nieprzekraczającym 1kV,
 - 5,0m - dla linii o napięciu znamionowym powyżej 1kV, lecz nieprzekraczającym 15kV;
 - 10,0m - dla linii o napięciu znamionowym powyżej 15kV, lecz nieprzekraczającym 30kV;
 - 15,0m - dla linii o napięciu znamionowym powyżej 30kV, lecz nieprzekraczającym 110kV;
- l) roboty budowlane prowadzone w portach i przystaniach podczas ruchu statków
- m) roboty prowadzone przy budowlach piętrzących wodę, przy wysokości piętrzenia powyżej 1m;

2) roboty budowlane, przy prowadzeniu, których występują działania substancji chemicznych lub czynników biologicznych zagrażających bezpieczeństwu i zdrowiu ludzi:

- a) roboty prowadzone w temperaturze poniżej - 10°C;
- b) roboty polegające na usuwaniu wyrobów budowlanych zawierających azbest;

3) roboty budowlane stwarzające zagrożenie promieniowaniem jonizującym:

- c) roboty remontowe i rozbiórkowe obiektów przemysłu energii atomowej,
- d) roboty remontowe i rozbiórkowe obiektów, w których realizowane były procesy technologiczne z użyciem izotopów;
- 4) roboty budowlane, prowadzone w pobliżu linii wysokiego napięcia lub czynnych linii komunikacyjnych:
 - e) roboty wykonywane w odległości liczonej poziomo od skrajnych przewodów, mniejszej niż 15,0m dla linii o napięciu znamionowym 110kV
 - f) roboty wykonywane w odległości liczonej poziomo od skrajnych przewodów, mniejszej niż 30,0m - dla linii o napięciu znamionowym powyżej 110kV,
 - g) budowa i remont sieci elektrotrakcyjnej,
 - h) budowa i remont urządzeń sterowania ruchem kolejowym, położonych wzdłuż linii kolejowej,
 - i) wszystkie roboty budowlane, wykonywane na obszarze kolejowym w warunkach prowadzenia ruchu kolejowego;
- 5) roboty budowlane stwarzające ryzyko utonięcia pracowników:
 - j) roboty prowadzone z wody lub pod wodą,
 - k) montaż elementów konstrukcyjnych obiektów mostowych,
 - l) fundamentowanie podpór mostowych i innych obiektów budowlanych na palach,
 - m) roboty prowadzone przy budowlach piętrzących wodę, przy wysokości piętrzenia powyżej 1 m;
- 6) roboty budowlane prowadzone w studniach, pod ziemią i w tunelach:
 - n) roboty prowadzone w zbiornikach, kanałach, wnętrzach urządzeń technicznych i w innych niebezpiecznych przestrzeniach zamkniętych,
 - o) roboty związane z wykonywaniem przejść rurociągów pod przeszkodami metodami: tunelową, przecisku lub podobnymi;
 - p) roboty budowlane wykonywane przez kierujących pojazdami zasilanymi z linii napowietrznych, przy budowie, remoncie i rozbiórce torowisk;
 - q) roboty budowlane wykonywane w kesonach, z atmosferą wytwarzaną ze sprężonego powietrza, przy budowie i remoncie nabrzeży portowych i przepraw mostowych;
- 7) roboty budowlane wymagające użycia materiałów wybuchowych:
 - r) roboty ziemne związane z przemieszczaniem lub zagęszczaniem gruntu,
 - s) roboty rozbiórkowe, w tym wykonywanie otworów w istniejących elementach konstrukcyjnych obiektów;
- 8) roboty budowlane, prowadzone przy montażu i demontażu ciężkich elementów prefabrykowanych, których masa przekracza 1,0 t.

1.1. Zakres robót dla całego zamierzonego obiektu budowlanego oraz kolejność realizacji poszczególnych obiektów

Planowana inwestycja polega na budowie odcinków sieci wodociągowej o łącznej długości objętej niniejszym opracowaniem 342,3m, w tym:

- z rur żeliwnych o średnicy DN 150mm - 308,1m

- z rur z polietylenu (PE100 SDR11 PN16) o średnicy Ø32x3.0mm – 34,2m

na działce ew. nr 125/3 (obręb 0003 Pruszków) zlokalizowanych w ul. Ożarowskiej w Pruszkowie.

Przewiduje się następującą kolejność realizacji robót:

- wytyczenie trasy projektowanej infrastruktury,
- odcinkowe wykonanie robót ziemnych,
- odcinkowe wykonanie robót montażowych,,
- odcinkowe próby szczelności przewodów,
- odbiory robót montażowych,
- uporządkowanie terenu w rejonie prowadzonych robót.

1.2. Wykaz istniejących obiektów budowlanych

Na terenie przewidzianym pod powyższą inwestycję występują następujące obiekty budowlane:

- działki drogowe
- kanalizacja sanitarna,
- kable elektryczne,
- kable teletechniczne,
- sieć gazowa

1.3. Wskazanie elementów zagospodarowania działki lub terenu, które mogą stwarzać zagrożenie bezpieczeństwa i zdrowia ludzi.

- Roboty wykonywane pod lub w pobliżu przewodów linii elektroenergetycznych, w odległości liczonej poziomo od skrajnych przewodów, mniejszej niż:
 - 3,0m - dla linii o napięciu znamionowym nieprzekraczającym 1kV,
 - 5,0m - dla linii o napięciu znamionowym powyżej 1kV, lecz nieprzekraczającym 15kV.
- Roboty ziemne związane z przemieszczaniem lub zagęszczaniem gruntu.
- Roboty rozbiórkowe, w tym wykonywanie otworów w istniejących elementach konstrukcyjnych obiektów.

1.4. Informacje dotyczące przewidywanych zagrożeń występujących podczas realizacji robót budowlanych, określających skalę i rodzaje zagrożeń oraz miejsce i czas ich wystąpienia

Na budowie występują niżej wyszczególnione zagrożenia w następujących okresach:

L.p.	Rodzaj zagrożenia	Czas występowania
1	Wpadnięcie do wykopu	W okresie wykonywania wykopów przy układaniu instalacji podziemnych
2	Zasypanie ziemią w wykopie	Wykonywania wykopów wąsko przestrzennych i układanie instalacji,
3	Potknięcie się na tym samym poziomie	Przez cały okres budowy
4	Poślizgnięcie się na tym samym poziomie	
5	Kontakt z przedmiotami będącymi w ruchu	
6	Rozerwanie się części narzędzi ręcznych	
7	Najechanie przez środki transportu drogowego	
8	Uderzenie przez części ruchome i wirujące	
9	Uderzenie o nieruchome przedmioty	
10	Porażenie prądem	
11	Hałas	W czasie zagęszczania gruntu oraz mieszanki betonowej, przy robotach rozbiórkowych
12	Spadające przedmioty	W czasie załadunku i rozładunku oraz przemieszczania materiałów,
13	Zachłapanie oczu	W czasie betonowania, malowania,
14	Zaprószenie oczu	W czasie rozkuwania betonu,
15	Wdychanie substancji szkodliwych	Roboty izolacyjne,
16	Wibracje	Zagęszczanie gruntu oraz mieszanki betonowej

1.5. Informacja o sposobie prowadzenia instruktażu pracowników przed przystąpieniem do realizacji robót szczególnie niebezpiecznych, w tym:

a) określenie zasad postępowania w przypadku wystąpienia zagrożenia

Instruktaż pracowników obejmujący w szczególności:

- imienny podział pracy,
- kolejność wykonywania zadań,
- wymagania bezpieczeństwa i higieny pracy przy poszczególnych czynnościach

b) konieczność stosowania przez pracowników środków ochrony indywidualnej, zabezpieczających przed skutkami zagrożeń

- Stosowanie hełmów ochronnych
- Stosowanie odpowiedniej odzieży ochronnej oraz rękawic ochronnych.
- Stosowanie kamizelek odbłaskowych w trakcie robót w pobliżu ciągów komunikacyjnych.

c) zasady bezpośredniego nadzoru nad pracami szczególnie niebezpiecznymi przez wyznaczone w tym celu osoby

Zapewnienie stałego nadzoru Kierownika budowy podczas wykonywania prac szczególnie niebezpiecznych

1.6. Wskazanie środków technicznych i organizacyjnych, zapobiegających niebezpieczeństwom wynikającym z wykonywania robót budowlanych w strefach szczególnego zagrożenia zdrowia lub w ich sąsiedztwie, w tym: Informacje o wydzieleniu i oznakowaniu miejsca prowadzenia robót budowlanych, stosownie do rodzaju zagrożenia

Na terenie prowadzonych robót należy przewidzieć zabezpieczenie wykopów w postaci. Oznakowania taśmami ostrzegawczymi terenu prowadzenia robót. W miejscach ciągów komunikacyjnych pieszych wykopy należy zabezpieczyć poręczami ochronnymi i zaopatrzyć je w napis "osobom postronnym wstęp wzbroniony", a w nocy w czerwone światła ostrzegawcze. W miejscach przecięcia wykopów z ciągami pieszymi wykonać kładki zabezpieczone barierkami ochronnymi. Dla robót wykonywanych w pasie drogowym wykonać projekt organizacji ruchu drogowego.

Określenie sposobu przechowywania i przemieszczania materiałów, wyrobów, substancji oraz preparatów niebezpiecznych na terenie budowy

Na budowie występują następujące materiały niebezpieczne:

- preparaty do izolacji – przechowywane będą w opakowaniach fabrycznych.

Na budowie występują następujące odpady:

- grunt z wykopów – wydobywany na odkład, wywożony ostatecznie w miejsce wskazane przez inwestora.
- puste opakowania po zamontowanych materiałach wywożone ostatecznie na wysypisko.

Wskazania środków technicznych i organizacyjnych, zapobiegających niebezpieczeństwom wynikającym z wykonywania robót budowlanych w strefach szczególnego zagrożenia zdrowia lub w ich sąsiedztwie

Zagrożenie związane z upadkiem do wykopu:

Sposoby ochrony:

- barierki ochronne o wysokości:
 - I barierka o wysokości 1,10 m,
 - II barierka o wysokości 0,55 m oraz krawężnik ochronny 0,15 m,

wyznaczenie klina odłamu gruntu i nie obciążanie go urobkiem, materiałami budowlanymi.

Zagrożenia związane z zasypaniem:

Sposoby ochrony:

Zastosowania odpowiedniego deskowania ścian wykopu lub klatek ochronnych do pełnej głębokości prowadzenia wykopów.

Wskazanie miejsca przechowywania dokumentacji budowy oraz dokumentów niezbędnych do prawidłowej eksploatacji maszyn i innych urządzeń technicznych

Dokumentacja budowy będzie przechowywana u Wykonawcy robót.

Projektował:

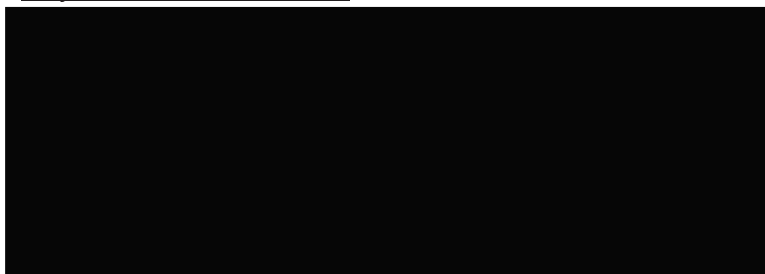
mgr inż. Krzysztof Wójcik

Kraków, 18.09.2025r.

OŚWIADCZENIE

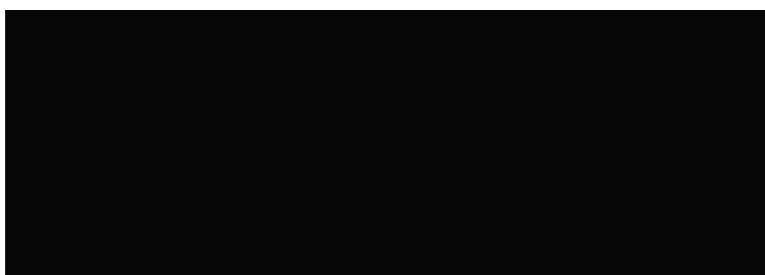
Zgodnie z artykułem 34 ust. 3d pkt. 3 ustawy z dnia 7 lipca 1994 r – Prawo Budowlane oświadczamy, że projekt budowlany pn. **„BUDOWA SIECI WODOCIĄGOWEJ WZDŁUŻ UL. OŻAROWSKIEJ OD UL. ŻBIKOWSKIEJ W PRUSZKOWIE DO GRANICY Z GMINĄ OŻARÓW MAZOWIECKI”** sporządzono zgodnie z wymaganiami ustawy, ustaleniami określonymi w decyzjach administracyjnych dotyczących zamierzenia budowlanego, obowiązującymi przepisami oraz zasadami wiedzy technicznej.

Projektant branża sanitarna:

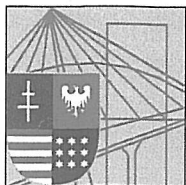


.....
(podpis)

Sprawdzający:



.....
(podpis)



**ŚWIĘTOKRZYSKA
OKRĘGOWA
IZBA
INŻYNIERÓW
BUDOWNICTWA**

ŚOIIB.OKK.7131/131/04

Kielce dnia 14.12.2004 r.

DECYZJA

Na podstawie art. 24 ust. 1 pkt 2 ustawy z dnia 15 grudnia 2000r. o samorządach zawodowych architektów, inżynierów budownictwa oraz urbanistów (*Dz.U. z 2001r. Nr 5 poz. 42, z późn. zm.*) i art. 12 ust. 3, art. 13 ust.1 pkt 1, art. 14 ust. 1 pkt 4 ustawy z dnia 7 lipca 1994r. Prawo budowlane (*tekst jednolity: Dz.U. z 2003r. Nr 207 poz. 2016 z późn. zm.*) oraz § 9 ust. 1 rozporządzenia Ministra Gospodarki Przestrzennej i Budownictwa z dnia 30 grudnia 1994r. w sprawie samodzielnych funkcji technicznych w budownictwie (*Dz. U. z 1995r. Nr 8 poz. 38 z późn. zm.*)

Okręgowa Komisja Kwalifikacyjna

stwierdza, że:



otrzymał

UPRAWNIENIA BUDOWLANE



**do projektowania bez ograniczeń
w specjalności instalacyjnej w zakresie sieci, instalacji i urządzeń cieplnych,
wentylacyjnych, gazowych, wodociągowych i kanalizacyjnych**

Szczegółowy zakres uprawnień jest określony na odwrocie niniejszej decyzji.

UZASADNIENIE

Okręgowa Komisja Kwalifikacyjna Świętokrzyskiej Izby Inżynierów Budownictwa w Kielcach na podstawie protokołów z postępowania kwalifikacyjnego oraz z przeprowadzonego egzaminu, uchwałą Nr 2/E z dnia 07.12.2004 r. stwierdziła, że [redacted] posiada wymagane prawem wykształcenie i praktykę zawodową konieczną do uzyskania uprawnień budowlanych w ww. specjalności i uzyskał pozytywny wynik egzaminu na uprawnienia budowlane.

Pouczenie

Od niniejszej decyzji służy odwołanie do Krajowej Komisji Kwalifikacyjnej Polskiej Izby Inżynierów Budownictwa w Warszawie, za pośrednictwem Świętokrzyskiej Okręgowej Izby Inżynierów Budownictwa w Kielcach w terminie 14 dni od daty jej doręczenia.

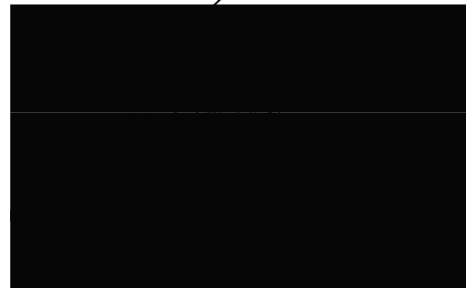
Otrzymują:



2. Okręgowa Rada Izby
3. Główny Inspektor Nadzoru Budowlanego
4. a/a



Skład orzekający OKKŚIIB



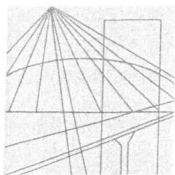
Na podstawie art. 12 ust. 1 pkt 1 i art. 13 ust. 4 ustawy Prawo budowlane, w związku z § 4 ust. 2 rozporządzenia MGPIB z dnia 30 grudnia 1994r. w sprawie samodzielnych funkcji technicznych w budownictwie Pan [REDACTED] jest upoważniony w specjalności instalacyjnej w zakresie sieci, instalacji i urządzeń cieplnych, wentylacyjnych, gazowych, wodociagowych i kanalizacyjnych do:

- projektowania, sprawdzania projektów budowlanych w specjalności objętej niniejszymi uprawnieniami i sprawowania nadzoru autorskiego,
- sprawowania kontroli technicznej utrzymania obiektów budowlanych z zastrzeżeniem art. 62 ust. 5 ustawy

bez ograniczeń.

Niniejsze uprawnienia, na podstawie § 4 ust 4 rozporządzenia MGPIB z dnia 30 grudnia 1994r. w sprawie samodzielnych funkcji technicznych budownictwie, stanowią podstawę do sporządzania projektów zagospodarowania działki i terenu w w/w specjalności, jeżeli całość problematyki jest przedstawiona w projekcie zagospodarowania działki lub terenu – zgodnie z art. 34 ust. 3b.





MAP OIIB/KK/0054-0117/08

DECYZJA

Na podstawie art. 24 ust. 1 pkt 2 ustawy z dnia 15 grudnia 2000 r. o samorządach zawodowych architektów, inżynierów budownictwa oraz urbanistów (*Dz. U. z 2001 r. Nr 5 poz. 42, z późn. zm.*), art. 12 ust. 1 pkt 1-5, art. 12 ust. 3, art. 13 ust. 1, 2 - 4, art. 14 ust. 1 pkt 4, art. 14 ust. 3 ustawy z dnia 7 lipca 1994 r. Prawo budowlane (*tekst jednolity: Dz. U. z 2006 r. Nr 156 poz. 1118 z późn. zm.*), § 11 ust. 1 pkt 1, § 15 i rozporządzenia Ministra Transportu i Budownictwa z dnia 28 kwietnia 2006 r. w sprawie samodzielnych funkcji technicznych w budownictwie (*Dz. U. z 2006 r. Nr 83 poz. 578 z późn. zm.*) oraz art. 104 ustawy z dnia 14 czerwca 1960 r. Kodeks postępowania administracyjnego (*tekst jednolity: Dz. U. z 2000 r. Nr 98, poz. 1071 z późn. zm.*).

Małopolska Okręgowa Komisja Kwalifikacyjna stwierdza, że



uzyskała

UPRAWNIENIA BUDOWLANE



**do projektowania i kierowania robotami budowlanymi bez ograniczeń
w specjalności instalacyjnej w zakresie sieci, instalacji i urządzeń
ciepłych, wentylacyjnych, gazowych, wodociągowych i kanalizacyjnych.**

UZASADNIENIE

Okręgowa Komisja Kwalifikacyjna Małopolskiej Okręgowej Izby Inżynierów Budownictwa w Krakowie na podstawie protokołów z postępowania kwalifikacyjnego oraz z przeprowadzonego egzaminu, stwierdziła, że [redacted] posiada wymagane prawem wykształcenie i praktykę zawodową konieczną do uzyskania uprawnień budowlanych w wyżej wymienionej specjalności i uzyskała pozytywny wynik egzaminu na uprawnienia budowlane. Szczegółowy zakres nadanych uprawnień budowlanych wskazano na odwrocie decyzji.

POUCZENIE

Od niniejszej decyzji służy odwołanie do Krajowej Komisji Kwalifikacyjnej Polskiej Izby Inżynierów Budownictwa w Warszawie, za pośrednictwem Małopolskiej Okręgowej Izby Inżynierów Budownictwa w Krakowie w terminie 14 dni od daty jej doręczenia.

Skład Orzekający Okręgowej Komisji Kwalifikacyjnej:

1. Przewodniczący Okręgowej Komisji Kwalifikacyjnej



2. Członek Składu Orzekającego



3. Członek Składu Orzekającego



Otrzymują:

1. [redacted]

2. Główny Inspektor Nadzoru Budowlanego

3. a/a

**Szczegółowy zakres uprawnień
do projektowania i kierowania robotami budowlanymi
bez ograniczeń**

**w specjalności instalacyjnej w zakresie sieci, instalacji i urządzeń
cieplnych, wentylacyjnych, gazowych, wodociągowych i kanalizacyjnych**

I. Na mocy art. 12 ust. 1 pkt 1 - 5, art. 13 ust. 3 i 4 ustawy - Prawo budowlane (tekst jednolity: Dz. U. z 2006 r. Nr 156, poz. 1118 z późn. zm.), w zakresie objętym wyżej wymienioną specjalnością, niniejsze uprawnienia stanowią podstawę do:

- 1) projektowania, sprawdzania projektów architektoniczno-budowlanych i sprawowania nadzoru autorskiego,*
- 2) kierowania budową lub innymi robotami budowlanymi,*
- 3) kierowania wytwarzaniem konstrukcyjnych elementów budowlanych oraz nadzoru i kontroli technicznej wytwarzania tych elementów,*
- 4) wykonywania nadzoru inwestorskiego,*
- 5) sprawowania kontroli technicznej utrzymania obiektów budowlanych.*

II. Na mocy § 23 ust. 1 rozporządzenia Ministra Transportu i Budownictwa z dnia 28 kwietnia 2006 r. w sprawie samodzielnych funkcji technicznych w budownictwie (Dz. U. z 2006 r. Nr 83 poz. 578 z późn. zm.), niniejsze uprawnienia uprawniają do:

projektowania obiektu budowlanego i kierowania robotami budowlanymi związanymi z obiektem budowlanym, takim jak: sieci, instalacje i urządzenia cieplne, wentylacyjne, gazowe, wodociągowe i kanalizacyjne, z doborem właściwych urządzeń w projekcie budowlanym oraz ich instalowaniem w procesie budowy lub remontu.

Zgodnie z § 15 w/w rozporządzenia uprawnienia budowlane do projektowania w odpowiedniej specjalności uprawniają do sporządzania projektu zagospodarowania działki lub terenu, w zakresie danej specjalności.



Zaświadczenie

o numerze weryfikacyjnym:

[REDACTED]

[REDACTED]

[REDACTED]

jest członkiem Małopolskiej Okręgowej Izby Inżynierów Budownictwa i posiada wymagane ubezpieczenie od odpowiedzialności cywilnej.

Niniejsze zaświadczenie jest ważne od 2024-01-01 do 2024-12-31.

Zaświadczenie zostało wygenerowane elektronicznie i opatrzone bezpiecznym podpisem elektronicznym weryfikowanym przy pomocy ważnego kwalifikowanego certyfikatu w dniu 2024-01-02 roku przez:

[REDACTED]

Przewodniczący Rady Małopolskiej Okręgowej Izby Inżynierów Budownictwa.

Zgodnie z art. 78¹ K.c.

§ 1. Do zachowania elektronicznej formy czynności prawnej wystarczy złożenie oświadczenia woli w postaci elektronicznej i opatrzenie go kwalifikowanym podpisem elektronicznym.

§ 2. Oświadczenie woli złożone w formie elektronicznej jest równoważne z oświadczeniem woli złożonym w formie pisemnej.

* Weryfikację poprawności danych w niniejszym zaświadczeniu można sprawdzić za pomocą numeru weryfikacyjnego zaświadczenia na stronie Polskiej Izby Inżynierów Budownictwa www.piib.org.pl lub kontaktując się z biurem właściwej Okręgowej Izby Inżynierów Budownictwa.



Zaświadczenie

o numerze weryfikacyjnym:



jest członkiem Małopolskiej Okręgowej Izby Inżynierów Budownictwa i posiada wymagane ubezpieczenie od odpowiedzialności cywilnej.

Niniejsze zaświadczenie jest ważne od 2025-01-01 do 2025-12-31.

Zaświadczenie zostało wygenerowane elektronicznie i opatrzone bezpiecznym podpisem elektronicznym weryfikowanym przy pomocy ważnego kwalifikowanego certyfikatu w dniu 2024-12-05 roku przez:



Przewodniczący Rady Małopolskiej Okręgowej Izby Inżynierów Budownictwa.

Zgodnie z art. 78¹ K.c.

§ 1. Do zachowania elektronicznej formy czynności prawnej wystarczy złożenie oświadczenia woli w postaci elektronicznej i opatrzenie go kwalifikowanym podpisem elektronicznym.

§ 2. Oświadczenie woli złożone w formie elektronicznej jest równoważne z oświadczeniem woli złożonym w formie pisemnej.

* Weryfikację poprawności danych w niniejszym zaświadczeniu można sprawdzić za pomocą numeru weryfikacyjnego zaświadczenia na stronie Polskiej Izby Inżynierów Budownictwa www.piib.org.pl lub kontaktując się z biurem właściwej Okręgowej Izby Inżynierów Budownictwa.





Zaświadczenie

o numerze weryfikacyjnym:



jest członkiem Małopolskiej Okręgowej Izby Inżynierów Budownictwa i posiada wymagane ubezpieczenie od odpowiedzialności cywilnej.

Niniejsze zaświadczenie jest ważne od 2023-05-01 do 2024-04-30.

Zaświadczenie zostało wygenerowane elektronicznie i opatrzone bezpiecznym podpisem elektronicznym weryfikowanym przy pomocy ważnego kwalifikowanego certyfikatu w dniu 2023-04-27 roku przez:



Przewodniczący Rady Małopolskiej Okręgowej Izby Inżynierów Budownictwa.

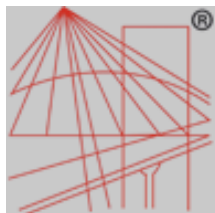
Zgodnie z art. 78¹ K.c.

§ 1. Do zachowania elektronicznej formy czynności prawnej wystarczy złożenie oświadczenia woli w postaci elektronicznej i opatrzenie go kwalifikowanym podpisem elektronicznym.

§ 2. Oświadczenie woli złożone w formie elektronicznej jest równoważne z oświadczeniem woli złożonym w formie pisemnej.

* Weryfikację poprawności danych w niniejszym zaświadczeniu można sprawdzić za pomocą numeru weryfikacyjnego zaświadczenia na stronie Polskiej Izby Inżynierów Budownictwa www.piib.org.pl lub kontaktując się z biurem właściwej Okręgowej Izby Inżynierów Budownictwa.





P O L S K A
I Z B A
I N Ż Y N I E R Ó W
B U D O W N I C T W A

Zaświadczenie

o numerze weryfikacyjnym:



jest członkiem Małopolskiej Okręgowej Izby Inżynierów Budownictwa i posiada wymagane ubezpieczenie od odpowiedzialności cywilnej.

Niniejsze zaświadczenie jest ważne od 2025-01-01 do 2025-12-31.

Zaświadczenie zostało wygenerowane elektronicznie i opatrzone bezpiecznym podpisem elektronicznym weryfikowanym przy pomocy ważnego kwalifikowanego certyfikatu w dniu 2024-12-06 roku przez:



Przewodniczący Rady Małopolskiej Okręgowej Izby Inżynierów Budownictwa.

Zgodnie z art. 78¹ K.c.

§ 1. Do zachowania elektronicznej formy czynności prawnej wystarczy złożenie oświadczenia woli w postaci elektronicznej i opatrzenie go kwalifikowanym podpisem elektronicznym.

§ 2. Oświadczenie woli złożone w formie elektronicznej jest równoważne z oświadczeniem woli złożonym w formie pisemnej.

* Weryfikację poprawności danych w niniejszym zaświadczeniu można sprawdzić za pomocą numeru weryfikacyjnego zaświadczenia na stronie Polskiej Izby Inżynierów Budownictwa www.piib.org.pl lub kontaktując się z biurem właściwej Okręgowej Izby Inżynierów Budownictwa.



Digitally signed by Małgorzata Boryczko
DN: cn=Małgorzata Boryczko, o=PIIB, ou=Małopolska Okręgowa Izba Inżynierów Budownictwa, email=mboryczko@piib.org.pl

Warszawa, 7 czerwca 2024 r.

PRO.DWP.660.791.2024.150434.24.MSu

URZĄD MIEJSKI
w Ożarowie Mazowieckim
ul. Kolejowa 2
05-850 Ożarów Mazowiecki

WARUNKI TECHNICZNE PRZYŁĄCZENIA **do sieci wodociągowej**

Dotyczy zaopatrzenia w wodę południowo-wschodniej części Gminy Ożarów Mazowiecki.

Odpowiadając na pismo znak WIR.7014.107.2024.MM z dnia 10.04.2024 r., uzupełnione pismem z dnia 15.05.2024 r. (pismo wpłynęło do Spółki w dniu 20.05.2024 r., Miejskie Przedsiębiorstwo Wodociągów i Kanalizacji w m.st. Warszawie S.A. uprzejmie informuje odośnie przyłączenia do:

1. Sieci wodociągowej

- a. Zaopatrzenie w wodę terenów Gminy Ożarów Mazowiecki w ilości ok. 11,5 dm³/s będzie możliwe z istniejącego przewodu wodociągowego DN 150 w ul. Żbikowskiej na terenie Pruszkowa (będącego w eksploatacji Spółki), który został przewidziany do przełożenia zgodnie z proj. nr uzg. 57/W/2024 z dnia 21.03.2024 r. (inwestor: Miasto Pruszków), po zaprojektowaniu, wybudowaniu i włączeniu do eksploatacji przewodu wodociągowego DN 150 w ul. Ożarowskiej na odcinku od ww. istniejącego przewodu wodociągowego DN 150 w ul. Żbikowskiej do granicy miasta oraz po zaprojektowaniu i wybudowaniu studzienki wodomierzowej w rejonie granicy gmin Pruszków i Ożarowa Mazowieckiego (rejon ul. Żytniej) i spięcia z istniejącą siecią wodociągową DN 110 na terenie Ożarowa Mazowieckiego (będącego w eksploatacji Zakładu Wodociągów i Kanalizacji w Ożarowie Mazowieckim).
- b. Posesje zlokalizowane na terenie Pruszkowa, które zasilane obecnie są z istniejącej sieci wodociągowej DN 110 w ul. Ożarowskiej (będącego w eksploatacji Zakładu Wodociągów i Kanalizacji w Ożarowie Mazowieckim) należy przełączyć do ww. planowanego przewodu wodociągowego DN 150.
- c. Z chwilą przełączenia mieszkańców posesji zlokalizowanych przy ul. Ożarowskiej w Pruszkowie do nowego przewodu wodociągowego DN 150, zostanie z nimi podpisana umowa przez Miejskie Przedsiębiorstwo Wodociągów i Kanalizacji w m.st. Warszawie S.A. na dostawę wody.

2. Informacje inwestycyjne

- a. W związku z podjęciem przez Państwa zobowiązań „Porozumienia dotyczącego budowy urządzeń wodociągowych lub kanalizacyjnych” nie stawiamy sprzeciwu na budowę ww. sieci wodociągowej i kanalizacyjnej na własny koszt.

- b. Urządzenia wodociągowe i kanalizacyjne z chwilą ich włączenia do sieci MPWiK w m. st. Warszawie S.A. stają się elementem Spółki, będącej jedynym podmiotem uprawnionym do eksploatacji tych urządzeń i dysponowania siecią w celu podłączenia nowych odbiorców.
- c. Po wybudowaniu urządzeń wodociągowych i kanalizacyjnych na wniosek inwestora, może nastąpić przeniesienie własności na podstawie „Protokołu z negocjacji w sprawie ustalenia warunków odpłatnego przejmowania przez Miejskie Przedsiębiorstwo Wodociągów i Kanalizacji w m. st. Warszawie S.A. prawa własności urządzeń wodociągowych lub kanalizacyjnych” oraz zawartej umowy.

3. Warunki dodatkowe

- a. Dokumentację techniczną sieci wodociągowej należy opracować zgodnie z obowiązującymi przepisami oraz „Wytycznymi do opracowywania dokumentacji technicznych oraz budowy przewodów i przyłączy wodociągowych i kanalizacyjnych oraz przepompowni kanalizacyjnych” (dostępnymi na stronie internetowej www.mpwik.com.pl) i w oparciu o załączone dane.
- b. Dokumentacje techniczne należy uzgodnić w MPWiK w st. Warszawie S.A.
- c. Do dokumentacji należy dołączyć dokumenty stwierdzające stan własności terenu, na którym zlokalizowana będzie projektowane uzbrojenie oraz zgodę zarządcy drogi na lokalizację urządzeń wodociągowych w pasie drogowym.
- d. MPWiK w m. st. Warszawie S.A. zapewnia ciśnienie w miejskiej sieci wodociągowej w wysokości 0,25 MPa.
- e. Sieć wodociągowa powinna być usytuowana wzdłuż ciągów pieszo-jezdnych, w terenie ogólnodostępnym, o uregulowanym stanie prawnym i utwardzonej nawierzchni, z zachowaniem normatywnych odległości od istniejącego i projektowanego uzbrojenia podziemnego i nadziemnego.
- f. W przypadku usytuowania przewodu wodociągowego w terenie prywatnym, przed rozpoczęciem budowy sieci wodociągowej, należy dostarczyć „Oświadczenie o ustanowieniu służebności przesyłu” spisane w formie aktu notarialnego na rzecz MPWiK w m. st. Warszawie S.A.
- g. Trasę projektowanej sieci wodociągowej należy uzgodnić na naradzie koordynacyjnej w Starostwie Powiatowym w Pruszkowie.
- h. Rozstaw uzbrojenia na przewodzie wodociągowym należy sprawdzić w terenie.
- i. Rozliczenia za zużyty wodę, wskazywane przez wodomierz główny w ww. studzience będą odbywały się między Urzędem Miejskim w Ożarowie Mazowieckim a MPWiK S.A.

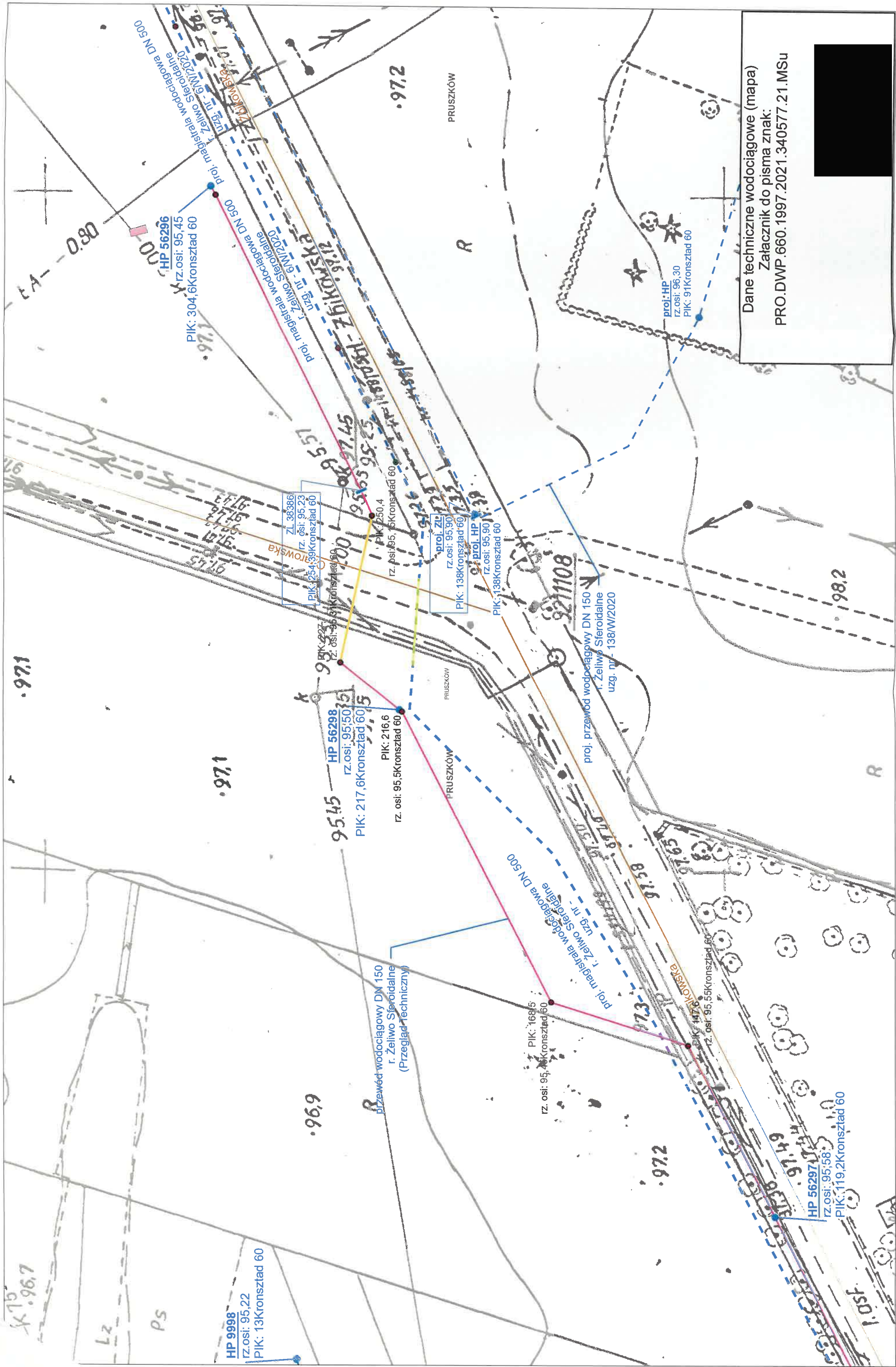
Do wiadomości:

- 1. Zakład Wodociągów i Kanalizacji
w Ożarowie Mazowieckim
ul. Poznańska 129/133
05-850 Ożarów Mazowiecki
- 2. DPI
- 3. Archiwum III (1424/Og)

Załączniki:

- 1. Dane techniczne wodociągowe (mapa + profil)
- 2. Oryginał Porozumienia





Dane techniczne wodociągowe (mapa)
 Załącznik do pisma znak:
 PRO.DWP.660.1997.2021.340577.21.MSu

56298

38386

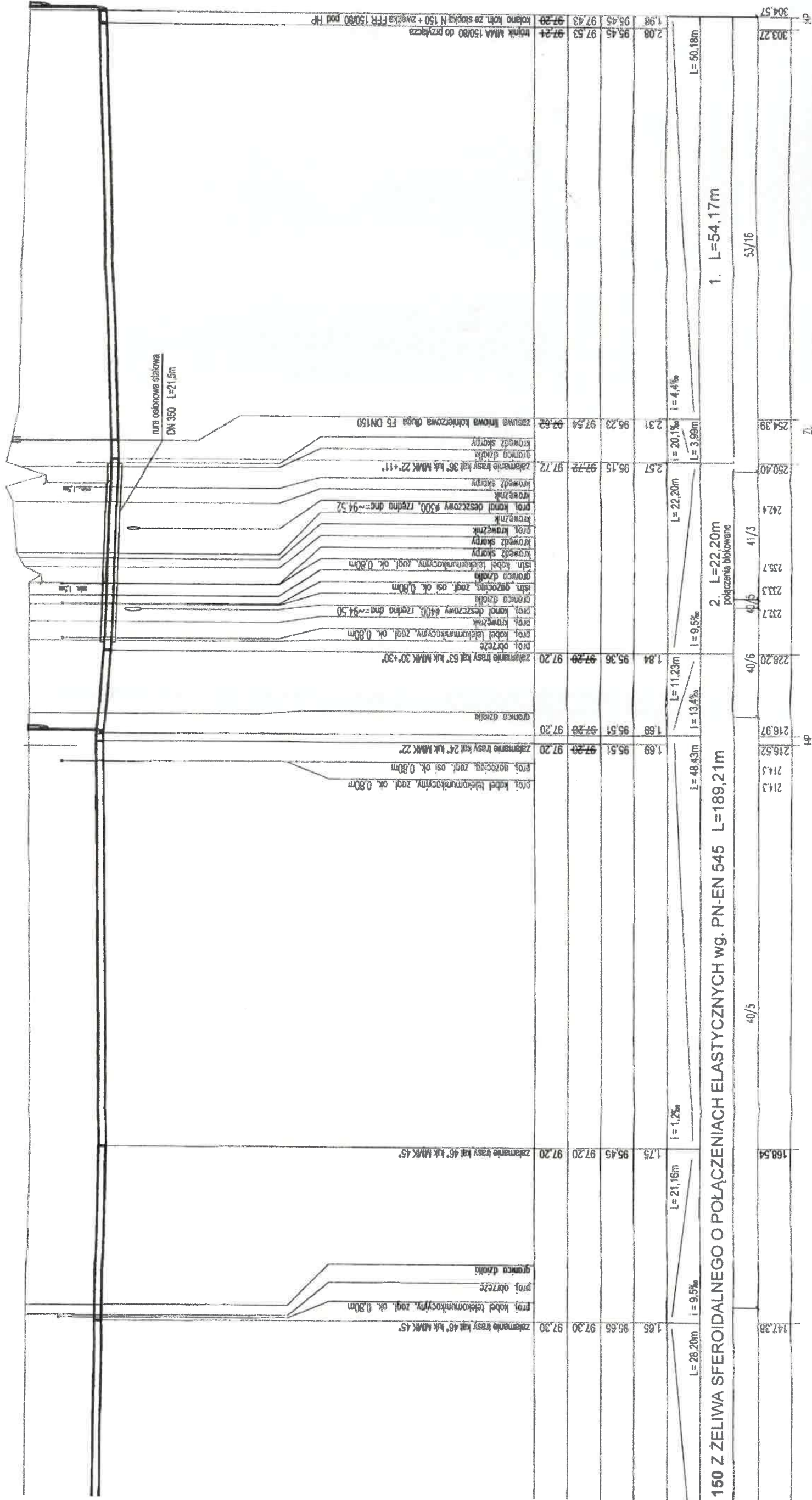
56296

ul. ŻBIKOWSKA

HP-2

ZL2

HP-3



Dane techniczne wodociągowe (profil)
Załącznik do pisma znak:
PRO.DWP.660.1997.2021.340577.21.MSu

Warszawa, dn. 28/08/2024r.

**Generalna Dyrekcja
Dróg Krajowych i Autostrad
Oddział w Warszawie**
DROG KRAJOWYCH I AUTOSTRAD
Oddział w Warszawie
03-808 Warszawa ul. Mińska 25
tel. 22 209-20-00, fax 22 892-20-12
O/WA.Z-3.4241.988.2024.ZDJ

ETGAR Sp. z o.o.
ul. Zakopiańska 73/301
30-418 Kraków

Dotyczy: sieci wodociągowej w m. Pruszków.

W odpowiedzi na pismo z dnia 14.08.2024r. Generalna Dyrekcja Dróg Krajowych i Autostrad Oddział w Warszawie informuje, że udostępnia Inwestorowi budowy sieci wodociągowej, tzn. Burmistrzowi Ożarowa Mazowieckiego, teren działek nr ew. 125/1, 125/2 i 125/3 obręb 142101_1 Pruszków, stanowiących własność Skarbu Państwa w trwałym zarządzie GDDKiA, dla potrzeb oświadczenia o posiadanym prawie do dysponowania nieruchomością na cele budowlane (art. 32 i 33 ustawy z dnia 7 lipca 1994r. – Prawo Budowlane), w zakresie wynikającym z realizacji w/w inwestycji.



Do wiadomości:

1. a/a

Sprawę prowadzi:





Pruszków, 19.05.2023r.

WRI.721.6.123.2023.DS

DECYZJA NR 123/L/ 2023

Na podstawie art. 39 ust. 3, 3a ustawy z dnia 21 marca 1985r. o drogach publicznych / tekst jednolity Dz. U. 2022 poz.1697 z późn. zm. / oraz art. 104 i art. 130 § 4, kodeksu postępowania administracyjnego / tekst jednolity Dz. U. 2022 poz. 2000 z późn. zm. / po rozpatrzeniu wniosku z dnia: 15.05.2023r. złożonego przez inwestora

Gmina Ożarów Mazowiecki ul. Kolejowa 2, 05-850 Ożarów Mazowiecki

w sprawie zezwolenia na lokalizację sieci wodociągowej w pasie drogowym ul. bez nazwy / drogi serwisowej w ciągu ul. Ożarowskiej / w Pruszkowie

ZEZWALA SIĘ WNIOSKODAWCY

na lokalizację: **sieci wodociągowej** w pasie drogowym **ul. bez nazwy** / drogi serwisowej w ciągu ul. Ożarowskiej / na dz. nr ew. 125/3 obr 03 w **Pruszkowie**, zgodnie z załączoną kopią mapy sytuacyjnej.

Ustala się następujące warunki zezwolenia:

1. Projekt należy sporządzić zgodnie z warunkami technicznymi wydanymi przez właściciela sieci.
2. Jeżeli budowa, przebudowa lub remont drogi wymagać będzie przełożenia w/w urządzenia koszt tego przełożenia poniesie jego właściciel - art. 39 ust.5). Ustawy o drogach publicznych / tekst jednolity Dz. U. 2022 .poz 1697z późn. zm. /. Zarządca drogi określi w formie pisemnej termin przełożenia urządzenia.

Uzasadnienie

Zgodnie z art. 39 ust. 1. ustawy o drogach publicznych zabronione jest lokalizowanie urządzeń infrastruktury technicznej niezwiązanych z potrzebami zarządzania drogami lub potrzebami ruchu drogowego. Wyjątek stanowi zapis ust.3. cytowanej ustawy, zgodnie z którym w szczególnie uzasadnionych przypadkach lokalizowanie w pasie drogowym urządzeń niezwiązanych z potrzebami zarządzania drogami lub potrzebami ruchu drogowego może nastąpić wyłącznie za zezwoleniem właściwego zarządcy drogi. Warunkiem odstępstwa od zakazu umieszczania urządzeń infrastruktury technicznej niezwiązanych z potrzebami zarządzania drogami lub potrzebami ruchu drogowego jest wystąpienie w konkretnej sprawie szczególnie uzasadnionego przypadku. W niniejszej sprawie zachodzą przesłanki określone w art. 39 ust. 3 w/w ustawy uzasadniające wyrażenie zgody na lokalizowanie w pasie drogowym drogi gminnej w/w urządzenia .

Lokalizacja nie powinna wpływać negatywnie na funkcjonowanie układu drogowego jeżeli spełnione zostaną przez stronę wnioskującą przedstawione wyżej warunki. Decyzja została wydana zgodnie z wnioskiem strony.

Pouczenie

Przed przystąpieniem do robót budowlanych inwestor zobowiązany jest do:

- dokonania zgłoszenia budowy albo wykonywania robót budowlanych - zgodnie z obowiązującymi przepisami Prawa budowlanego
- uzyskania zezwolenia zarządcy drogi na umieszczenie urządzenia w pasie drogowym





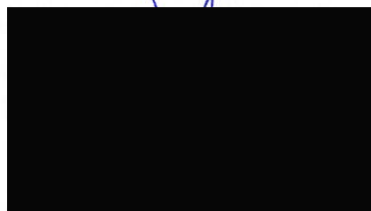
- uzyskania zezwolenia zarządcy drogi na zajęcie pasa drogowego, dotyczącego prowadzenia robót w pasie drogowym .

Od niniejszej decyzji służy stronie odwołanie do Samorządowego Kolegium Odwoławczego w Warszawie za moim pośrednictwem w terminie 14 dni od dnia jej doręczenia. W trakcie biegu terminu do wniesienia odwołania strona może zrzec się prawa do wniesienia odwołania wobec organu administracji publicznej , który wydał decyzję. Z dniem doręczenia organowi administracji publicznej oświadczenia o zrzeczeniu się prawa do wniesienia odwołania przez stronę , decyzja staje się ostateczna i prawomocna

Decyzja jest zgodna z żądaniem strony, zatem na podstawie art. 130 § 4 KPA podlega wykonaniu przed upływem terminu do wniesienia odwołania.

Niniejsza decyzja jest jednocześnie zgodą na dysponowanie w/w nieruchomością gruntową na cele budowlane na czas budowy urządzenia.

Zwolniono z opłaty skarbowej na podstawie art.7 punkt 3 ustawy z dnia 16 listopada 2006r. o opłacie skarbowej Dz. U. 2014r. poz. 1628.



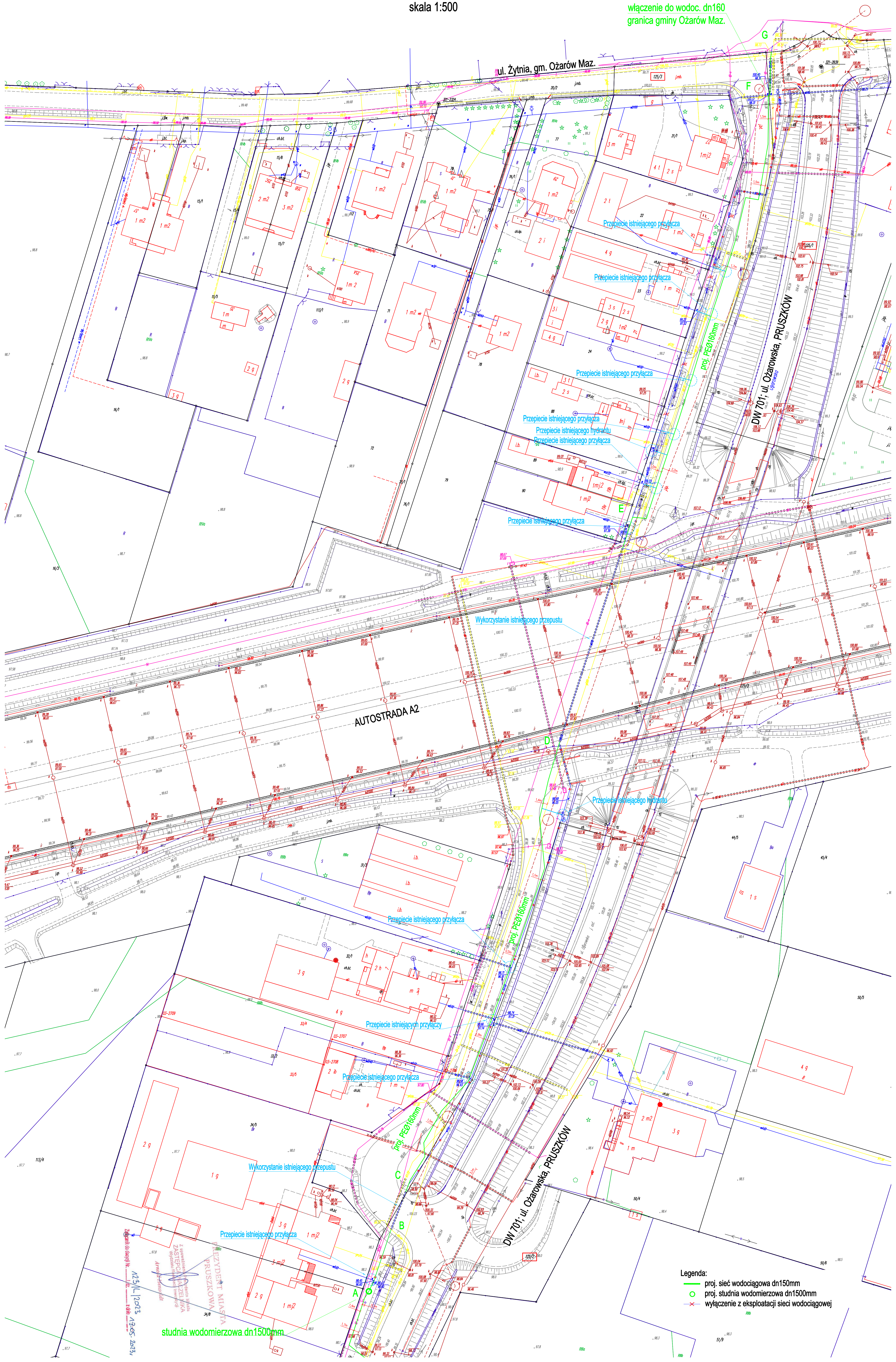
Wobec nie wniesienia odwołania w terminie określonym w art. 129 § 2 KPA decyzja niniejsza jest ostateczna

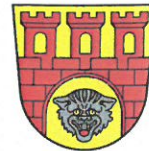
data 13.06.2020

Sprawę prowadzi:



włączenie do wodoc. dn160
granica gminy Ożarów Maz.





Pruszków, 10.07.2024r.

WRI.7230.6.116.2024.DS

DECYZJA Nr 116/L/ 2024

Na podstawie art.104 i 155 kodeksu postępowania administracyjnego / tekst jednolity Dz. U. 2023 r poz. 775 / po rozpatrzeniu pisma z dnia 20.06.2024r.

ZMIENIAM DECYZJĘ Nr 123/L/2023 z dnia 19.05.2023r. WRI.721.6.123.2023.DS wydaną dla Gminy Ożarów Mazowiecki ul. Kolejowa 2, 05-850 Ożarów Mazowiecki, zezwalającą na lokalizację sieci wodociągowej w pasie drogowym ul. bez nazwy / drogi serwisowej w ciągu ul. Ożarowskiej / na dz. nr ew. 125/3 obr 03 w Pruszkowie, zgodnie z załączoną kopią mapy sytuacyjnej.

w ten sposób, że

zmieniam załącznik mapowy

Pozostałe składniki obligatoryjne decyzji 123/L/2023 z dnia 19.05.2023r. pozostają bez zmian.

UZASADNIENIE

Pełnomocnik Inwestora złożył w dniu 20.06.2024r. wniosek z prośbą o zmianę decyzji Nr 123/L/2023 z dnia 19.05.202r. z uwagi na zmianę lokalizacji trasy sieci wodociągowej spowodowaną nowymi warunkami wydanymi przez MPWiK z dnia 07.06.2024r. Przychylając się do wniosku Strony postanowiono jak wyżej .

Pouczenie

Od niniejszej decyzji służy stronie odwołanie do Samorządowego Kolegium Odwoławczego w Warszawie za moim pośrednictwem w terminie 14 dni od dnia jej doręczenia. W trakcie biegu terminu do wniesienia odwołania strona może zrzec się prawa do wniesienia odwołania wobec organu administracji publicznej , który wydał decyzję. Z dniem doręczenia organowi administracji publicznej oświadczenia o zrzeczeniu się prawa do wniesienia odwołania przez stronę , decyzja staje się ostateczna i prawomocna.

Zwolniono z opłaty skarbowej na podstawie ustawy z dnia 16 listopada 2006r. o opłacie skarbowej / Dz. U. z 2023r. poz. 2111/ załącznik do ustawy: część III ust. 44, pkt 9 /.

Wobec nie wniesienia odwołania w
terminie określonym w art. 129 § 2 KPA
decyzja niniejsza jest ostateczna

data 06.08.2024 pod

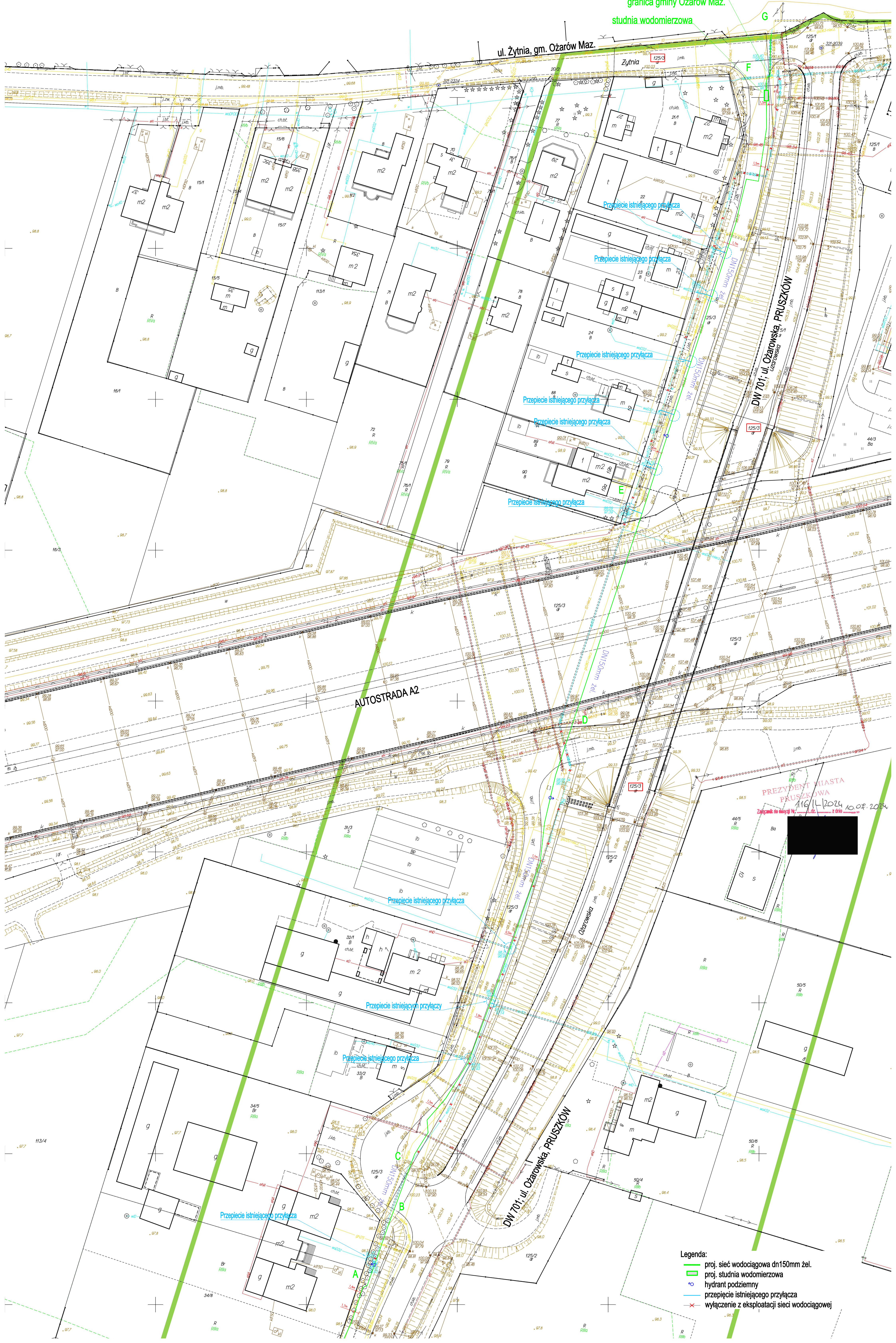
Sprawę prowadzi:

URZĄD MIASTA PRUSZKOWA

ul. Józefa Ignacego Kraszewskiego 14/16, 05-800 Pruszków
e-mail: prezydent@miasto.pruszkow.pl tel. (+48 22) 735 87 77

ZAŁĄCZNIK GRAFICZNY
skala 1:500

włączenie do wodoc. dn160
granica gminy Ożarów Maz.
studnia wodomierzowa





Pruszków, 15.11.2024r.

WRI.7230.6.232.2024.DS

DECYZJA Nr 232/L/ 2024

Na podstawie art.104 i 155 kodeksu postępowania administracyjnego / tekst jednolity Dz. U. 2023 r poz. 775 / po rozpatrzeniu pisma z dnia 04.11.2024r.

ZMIENIAM DECYZJĘ Nr 123/L/2023 z dnia 19.05.2023r. WRI.721.6.123.2023.DS wydaną dla Gminy Ożarów Mazowiecki ul. Kolejowa 2, 05-850 Ożarów Mazowiecki, zezwalającą na lokalizację sieci wodociągowej w pasie drogowym ul. bez nazwy / drogi serwisowej w ciągu ul. Ożarowskiej / na dz. nr ew. 125/3 obr 03 w Pruszkowie, zgodnie z załączoną kopią mapy sytuacyjnej,

zmienioną decyzją Nr 116/L/2024 z dnia 10.07.2024r. WRI.7230.6.116.2024.DS w zakresie załącznika mapowego

w ten sposób, że

zmieniam załącznik mapowy

Pozostałe składniki obligatoryjne decyzji 123/L/2023 z dnia 19.05.2023r. pozostają bez zmian.

UZASADNIENIE

Pełnomocnik Inwestora złożył w dniu 04.11.2024r. wniosek z prośbą o zmianę decyzji Nr 123/L/2023 z dnia 19.05.202r.zmienionej decyzją Nr 116/L/2024 z uwagi na zmianę lokalizacji trasy sieci wodociągowej spowodowaną nowymi ustaleniami z MPWiK w dniu 23.10.2024r. Przychylając się do wniosku Strony postanowiono jak wyżej .

Pouczenie

Od niniejszej decyzji służy stronie odwołanie do Samorządowego Kolegium Odwoławczego w Warszawie za moim pośrednictwem w terminie 14 dni od dnia jej doręczenia. W trakcie biegu terminu do wniesienia odwołania strona może zrzec się prawa do wniesienia odwołania wobec organu administracji publicznej , który wydał decyzję. Z dniem doręczenia organowi administracji publicznej oświadczenia o zrzeczeniu się prawa do wniesienia odwołania przez stronę , decyzja staje się ostateczna i prawomocna.

Zwolniono z opłaty skarbowej na podstawie ustawy z dnia 16 listopada 2006r. o opłacie skarbowej / Dz. U. z 2023r. poz. 2111/ załącznik do ustawy: część III ust. 44, pkt 9 /.

Wobec nie
terminie określonym w art. 129 § 2 KPA
decyzja niniejsza jest ostateczna

Data 09.12.2024



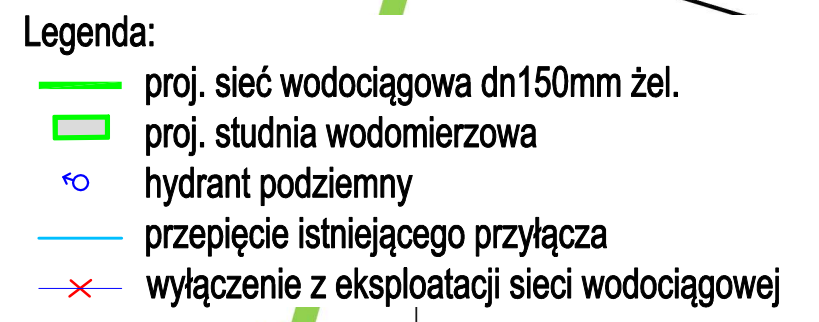
Sprawę prowadzi:

URZĄD MIASTA PRUSZKOWA

ul. Józefa Ignacego Kraszewskiego 14/16, 05-800 Pruszków
e-mail: prezydent@miasto.pruszkow.pl tel. (+48 22) 735 87 77

skala 1:500

studnia wodomierzowa



WLZZI.520.101.2024

ETGAR Sp. z o.o.
ul. Zakopiańska 73/301
30-418 Kraków

Dotyczy: uzgodnienie budowy sieci wodociągowej wzdłuż ul. Ożarowskiej od ul. Żbikowskiej w Pruszkowie do granicy z gminą Ożarów Mazowiecki w kolizji z urządzeniami melioracyjnymi w obrębie geodezyjnym Pruszków, miasto Pruszków.

Państwowe Gospodarstwo Wodne Wody Polskie, Zarząd Zlewni w Łowiczu w odpowiedzi na wniosek, informuje, iż wg ewidencji urządzeń melioracji wodnych oraz zmeliorowanych gruntów prowadzoną na podstawie art. 196 ustawy z dnia 20 lipca 2017r. Prawo wodne (Dz.U. z 2023r. poz.1478t.j.) **na trasie projektowanej inwestycji występuje sieć drenarska wykonana w ramach zadania inwestycyjnego Żbików w roku 1974.**

- 1) Rurociągi drenarskie, zgodnie z obowiązującymi przepisami, nie były inwentaryzowane geodezyjnie powykonawczo, ponieważ były realizowane jako odwodnienie gruntów rolnych. Wobec powyższego konieczne jest weryfikowanie lokalizacji rurociągów drenarskich poprzez wykonanie odkrywek na etapie wykonywania inwestycji i ustalenie faktycznego przebiegu urządzeń melioracyjnych.
- 2) Zgodnie z art. 192 ust. 1 pkt. 1) ustawy *Prawo wodne* (Dz. U. z 2023 poz.1478t.j.) urządzenia melioracji wodnych znajdują się pod ochroną, bowiem zakazuje się niszczenia lub uszkodzenia urządzeń wodnych.
- 3) W przypadku pojawienia się ewentualnej konieczności przebudowy/likwidacji sieci drenarskiej zgodnie z art. 389 pkt. 6 w nawiązaniu do art. 17 pkt. 4 ustawy *Prawo wodne* (Dz. U. z 2023 poz.1478t.j.), należy uzyskać pozwolenie wodnoprawne w Państwowym Gospodarstwie Wodnym Wody Polskie, Zarząd Zlewni w Łowiczu na przebudowę lub likwidację urządzeń wodnych.
- 4) Prace prowadzić najlepiej pod nadzorem osoby posiadającej odpowiednie uprawnienia. Inwestor ponosi odpowiedzialność za ewentualne szkody w stosunku do osób trzecich.
- 5) Mapę inwentaryzacyjną wykonanych robót niezwłocznie (do 30 dni) przedłożyć w Zarządzie Zlewni w Łowiczu ul. Ekonomiczna 6 w celu dokonania zmian w ewidencji wód, urządzeń melioracji wodnych oraz zmeliorowanych gruntów.

Otrzymują:

1. Wnioskodawca

Do wiadomości:

1. ZZI a/a (x1)



**Starosta Pruszkowski**

ul. Drzymały 30
05-800 Pruszków
tel. +48 22 738 14 00
fax +48 22 728 92 47
www.powiat.pruszkow.pl



Pruszków, 23 listopada 2023 r.

PROTOKÓŁ Z NARADY KOORDYNACYJNEJ NR WGN.6630.759.2023

w sprawie sytuowania projektowanych sieci uzbrojenia terenu przeprowadzonej
za pomocą środków komunikacji elektronicznej w Starostwie Powiatowym w Pruszkowie

Przedmiot narady koordynacyjnej

sieci uzbrojenia terenu, niebędące przyłączami **wodociągowa**
przyłącza (na podst. art.28b, ust. 7 ustawy PGiK) **wodociągowe**

Lokalizacja obiektu **Pruszków, obr. 3, ul. Ożarowska**

Lista **Jednostka ew. Obręb ew. Numery działek ewidencyjnych**
działek ewidencyjnych **Pruszków 03 40/6, 41/3, 125/1, 125/2, 125/3**

Wnioskodawca **Marcin Ciesielski reprezentujący(a) podmiot**
ETGAR Spółka z o.o., NIP: 6793185309
ul. Zakopiańska 73/301, 30-418 Kraków

Inwestor **Gmina Ożarów Mazowiecki**

Projektant

Data wpływu wniosku **10 listopada 2023 r.**

Data rozpoczęcia narady **14 listopada 2023 r.**

Data zakończenia narady **23 listopada 2023 r.**

Przewodnicząca
narady koordynacyjnej

Lista uczestników narady koordynacyjnej

1	Oznaczenie podmiotu: Orange Polska S.A. Stanowisko/uwagi: Nie wyrażono stanowiska	Podmiot powiadomiony o naradzie drogą elektroniczną
2	Oznaczenie podmiotu: Generalna Dyrekcja Dróg Krajowych i Autostrad Rejon Ożarów Mazowiecki Stanowisko/uwagi: Projekt zaakceptowany z uwagami do realizacji: Należy uwzględnić uwagi zawarte w decyzji GDDKiA.	Udział w naradzie z wykorzystaniem środków komunikacji elektronicznej
3	Oznaczenie podmiotu: Mazowiecki Zarząd Dróg Wojewódzkich Rejon Grodzisk Mazowiecki Stanowisko/uwagi: Projekt zaakceptowany z uwagami do realizacji: Inwestor powinien dostosować się do warunków określonych w decyzji lokalizacyjnej nr 615/2023 z dnia 31.05.2023 r.	Udział w naradzie z wykorzystaniem środków komunikacji elektronicznej
4	Oznaczenie podmiotu: Miejskie Przedsiębiorstwo Wodociągów i Kanalizacji w m. st. Warszawie S. A.	

	<p><i>Stanowisko/uwagi:</i> Projekt zaakceptowany z uwagami do realizacji: 1. Dokumentację techniczną zasilenia w wodę należy opracować w uzgodnieniu z MPWiK na podstawie warunków technicznych uzyskanych w Spółce. 2. Szczegółowe rozwiązania techniczne będą opiniowane na etapie uzgadniania dokumentacji technicznej. 3. W związku z rozbieżnością trasy ze wstępną akceptacją trasy projektowanej sieci w Dziale Rozwoju i Projektowania podczas uzgadniania dokumentacji projektowej MPWiK S.A. zastrzega możliwość wprowadzenia zmian po zapoznaniu się ze szczegółowymi rozwiązaniami technicznymi. 4. Drzewa kolidujące z projektowaną siecią wodociągową należy zlikwidować.</p>	<p>Udział w naradzie z wykorzystaniem środków komunikacji elektronicznej</p>
5	<p><i>Oznaczenie podmiotu:</i> PGE Dystrybucja S.A. Rejon Energetyczny Pruszków</p>	
	<p><i>Stanowisko/uwagi:</i> Projekt zaakceptowany z uwagami do realizacji: 1. Pod istniejącą linią energetyczną i w jej pobliżu, prace prowadzić z zachowaniem ostrożności. Pod nadzorem upoważnionego pracownika RE Pruszków 2. Skrzyżowanie z kablami energetycznymi wykonywać zgodnie z normą SEP N SEP-E-004. Prace ziemne wykonywać ręcznie z zachowaniem ostrożności, pod nadzorem RE Pruszków. Na kable nałożyć przepusty dwudzielne</p>	<p>Udział w naradzie z wykorzystaniem środków komunikacji elektronicznej</p>
6	<p><i>Oznaczenie podmiotu:</i> PGNiG Termika S.A. - EC Pruszków</p>	
	<p><i>Stanowisko/uwagi:</i> Projekt zaakceptowany</p>	<p>Udział w naradzie z wykorzystaniem środków komunikacji elektronicznej</p>
7	<p><i>Oznaczenie podmiotu:</i> Polska Spółka Gazownictwa - Gazownia w Pruszkowie</p>	
	<p><i>Stanowisko/uwagi:</i> Projekt zaakceptowany z uwagami do realizacji: W miejscach skrzyżowań z siecią gazową wykopy wykonywać ręcznie pod nadzorem PSG sp. z o.o. ul. Równoległa 4a, Warszawa</p>	<p>Udział w naradzie z wykorzystaniem środków komunikacji elektronicznej</p>
8	<p><i>Oznaczenie podmiotu:</i> Regionalne Centrum Informatyki Warszawa</p>	
	<p><i>Stanowisko/uwagi:</i> Projekt zaakceptowany</p>	<p>Udział w naradzie z wykorzystaniem środków komunikacji elektronicznej</p>
9	<p><i>Oznaczenie podmiotu:</i> Urząd Miasta Pruszkowa</p>	
	<p><i>Stanowisko/uwagi:</i> Projekt zaakceptowany z uwagami do realizacji: Przed przystąpieniem do robót Inwestor powinien uzyskać zezwolenie zarządcy drogi na umieszczenie urządzenia w pasie drogowym a zajmujący pas drogowy zezwolenie na zajęcie pasa drogowego</p>	<p>Udział w naradzie z wykorzystaniem środków komunikacji elektronicznej</p>
10	<p><i>Oznaczenie podmiotu:</i> Wydział Inwestycji i Drogownictwa Starostwa Powiatowego w Pruszkowie</p>	
	<p><i>Stanowisko/uwagi:</i> Projekt zaakceptowany</p>	<p>Udział w naradzie z wykorzystaniem środków komunikacji elektronicznej</p>
11	<p><i>Oznaczenie podmiotu:</i> Wydział Ochrony Środowiska Starostwa Powiatowego w Pruszkowie</p>	
	<p><i>Stanowisko/uwagi:</i> Projekt zaakceptowany z uwagami do realizacji: W obrębie drzew prace wykonywać ręcznie lub przeciskiem bez uszkodzania systemu korzeniowego. Prace wykonywać pod nadzorem uprawnionego inspektora ds. zieleni. W przypadku kolizji z drzewami należy wystąpić z wnioskiem o wydanie zezwolenia na ich usunięcie.</p>	<p>Udział w naradzie z wykorzystaniem środków komunikacji elektronicznej</p>

W naradzie uczestniczył(a) z wykorzystaniem środków komunikacji elektronicznej przedstawiciel(ka) wnioskodawcy [REDACTED]



Zeskanuj kod QR,
aby zlokalizować
wniosek na mapie

Z up. Starosty

Główny Specjalista/Przewodnicząca narady koordynacyjnej

Dokument elektroniczny wygenerowany automatycznie dnia 23 listopada 2023 roku z systemu informatycznego iGeoMap/ePODGiK, podpisany kwalifikowaną pieczęcią elektroniczną organu.

Weryfikacji dokumentu można dokonać na stronie <https://weryfikacjaprotokoluzud.epodgik.pl>.



<p align="center">MAPA DO CELÓW PROJEKTYWYCH</p> <p>Termin ogłoszenia przyjęcia Oznaczenia nr rub 578/22</p>		
<p>Oznaczenie kancelaryjne pracy gospodarczej NrLZ: 8/GN.6643.6572.2022</p>		
<p>Wzajemność / Obiekt</p>	<p>nr. Przekaz 85</p>	
<p>Jednostka ewidencyjna</p>	<p>identyfikator</p>	<p>142102_1</p>
	<p>nazwa</p>	<p>nr. Przekaz</p>

[illegible]



Starosta Pruszkowski

ul. Drzymały 30
05-800 Pruszków
tel. +48 22 738 14 00
fax +48 22 728 92 47
www.powiat.pruszkow.pl



Pruszków, 7 stycznia 2025 r.

PROTOKÓŁ Z NARADY KOORDYNACYJNEJ NR WG.6630.483.2024

w sprawie sytuowania projektowanych sieci uzbrojenia terenu przeprowadzonej
za pomocą środków komunikacji elektronicznej w Starostwie Powiatowym w Pruszkowie

Przedmiot narady koordynacyjnej

sieci uzbrojenia terenu, niebędące przyłączami **wodociągowa**

Lokalizacja obiektu **Pruszków, obr. 3, ul. Ożarowska**

Lista działek ewidencyjnych **Jednostka ew. Obręb ew. Numery działek ewidencyjnych**
Pruszków 03 125/3

Wnioskodawca **ETGAR Spółka z o.o., NIP: 6793185309**
ul. Zakopiańska 73/301, 30-418 Kraków

Inwestor **Gmina Ożarów Mazowiecki**

Projektant

Data wpływu wniosku **19 grudnia 2024 r.**

Data rozpoczęcia narady **28 grudnia 2024 r.**

Data zakończenia narady **7 stycznia 2025 r.**

Przewodnicząca
narady koordynacyjnej

Lista uczestników narady koordynacyjnej

1	<i>Oznaczenie podmiotu:</i> Orange Polska S.A.	Podmiot powiadomiony o naradzie drogą elektroniczną
	<i>Stanowisko/uwagi:</i> Nie wyrażono stanowiska	
2	<i>Oznaczenie podmiotu:</i> Mazowiecki Zarząd Dróg Wojewódzkich Rejon Grodzisk Mazowiecki	<i>Imię i nazwisko przedstawiciela</i> [REDACTED]
	<i>Stanowisko/uwagi:</i> Projekt zaakceptowany	Udział w naradzie z wykorzystaniem środków komunikacji elektronicznej
3	<i>Oznaczenie podmiotu:</i> Miejskie Przedsiębiorstwo Wodociągów i Kanalizacji w m. st. Warszawie S. A.	<i>Imię i nazwisko przedstawiciela</i> [REDACTED]
	<i>Stanowisko/uwagi:</i> Projekt zaakceptowany z uwagami do realizacji: 1. Dokumentację techniczną sieci wodociągowej należy opracować w uzgodnieniu z MPWiK S.A. na podstawie warunków technicznych uzyskanych w Spółce. 2. Szczegółowe rozwiązania techniczne będą opiniowane na etapie uzgadniania dokumentacji technicznej.	Udział w naradzie z wykorzystaniem środków komunikacji elektronicznej
4	<i>Oznaczenie podmiotu:</i> PGE Dystrybucja S.A. Rejon Energetyczny Pruszków	<i>Imię i nazwisko przedstawiciela</i> [REDACTED]
	<i>Stanowisko/uwagi:</i> Projekt zaakceptowany	Udział w naradzie z wykorzystaniem środków komunikacji elektronicznej
5	<i>Oznaczenie podmiotu:</i> PGNiG Termika S.A. - EC Pruszków	<i>Imię i nazwisko przedstawiciela</i> [REDACTED]

	Stanowisko/uwagi: Projekt zaakceptowany	Udział w naradzie z wykorzystaniem środków komunikacji elektronicznej
6	Oznaczenie podmiotu: Polska Spółka Gazownictwa - Gazownia w Pruszkowie	Imię i nazwisko przedstawiciela [REDACTED]
	Stanowisko/uwagi: Projekt zaakceptowany	Udział w naradzie z wykorzystaniem środków komunikacji elektronicznej
7	Oznaczenie podmiotu: Regionalne Centrum Informatyki Warszawa	Imię i nazwisko przedstawiciela [REDACTED]
	Stanowisko/uwagi: Projekt zaakceptowany	Udział w naradzie z wykorzystaniem środków komunikacji elektronicznej
8	Oznaczenie podmiotu: Urząd Miasta Pruszkowa	Imię i nazwisko przedstawiciela [REDACTED]
	Stanowisko/uwagi: Projekt zaakceptowany z uwagami do realizacji: Przed przystąpieniem do robót Inwestor powinien uzyskać zezwolenie zarządcy drogi na umieszczenie urządzenia w pasie drogowym a zajmujący pas drogowy zezwolenie na zajęcie pasa drogowego	Udział w naradzie z wykorzystaniem środków komunikacji elektronicznej
9	Oznaczenie podmiotu: Wydział Inwestycji i Drogownictwa Starostwa Powiatowego w Pruszkowie	Imię i nazwisko przedstawiciela [REDACTED]
	Stanowisko/uwagi: Projekt zaakceptowany	Udział w naradzie z wykorzystaniem środków komunikacji elektronicznej
10	Oznaczenie podmiotu: Wydział Ochrony Środowiska Starostwa Powiatowego w Pruszkowie	Imię i nazwisko przedstawiciela [REDACTED]
	Stanowisko/uwagi: Projekt zaakceptowany	Udział w naradzie z wykorzystaniem środków komunikacji elektronicznej

W naradzie uczestniczył(a) z wykorzystaniem środków komunikacji elektronicznej przedstawiciel(ka) wnioskodawcy [REDACTED]

Treść protokołu uzgodniono z osobami, które uczestniczyły w naradzie wyłącznie za pomocą środków komunikacji elektronicznej.

Uwagi Przewodniczącej narady koordynacyjnej:
korekta wniosku WGN.6630.759.2023



Zeskanuj kod QR,
aby zlokalizować
wniosek na mapie

Z up. Starosty
[REDACTED]
Główny Specjalista/Przewodnicząca narady koordynacyjnej

Dokument elektroniczny wygenerowany automatycznie dnia 7 stycznia 2025 roku z systemu informatycznego iGeoMap/ePODGiK, podpisany kwalifikowaną pieczęcią elektroniczną organu.

Załącznik do niniejszego protokołu stanowi dokumentacja projektowa, która została opatrzona elektroniczną pieczęcią kwalifikowaną organu zawierającą adnotację o sposobie przeprowadzenia narady, miejsce i termin jej zakończenia oraz znak sprawy zgodny z instrukcją kancelaryjną i nie wymaga dodatkowych pieczęci.

Weryfikacji dokumentu można dokonać na stronie <https://weryfikacjaprotokoluzud.epodgik.pl>.

№ urz. 24467/2025
MIEJSKIE PRZEDSIĘBIORSTWO WODOCIĄGÓW I KANALIZACJI
PL. Światobłogosławny 3
02-013 Warszawa
PROJEKT NINIEJSZY UZGODNIONO Z UWAGAMI
Nr 1-Nr 40 WYSZCZEGÓLNIJONYMI POD PISZĄTKĄ
WARSZAWA, data 06.06.2025 r.
SPRAWNOZDA

1/ realizować w terenie
o uregulowanym stanie prawnym

2/ Za zestawienie materiałów
odpowiada Jednostka
Projektowa

3/ Budowę przewodu wodociągowego,
należy prowadzić pod nadzorem technicznym
MIEJSKIEGO PRZEDSIĘBIORSTWA
WODOCIĄGÓW I KANALIZACJI
w m. st. WARSZAWIE SPÓŁKA AKCYJNA
na zlecenie inwestora

4/ Przed przystąpieniem do budowy należy
sprawdzić w terenie rzędną(e)
istniejących i przewodów
wodociągowych w miejscach
włączenia budowanego przewodu
i w zależności od tego ewentualnie
skorygować spadki oraz usytuowanie uziornienia.

5/ Połączenia kotłierzowe wykonać na śruby
ze stali nierdzewnej kwasoodpornej

6/ Przewód wodociągowy należy
układać na podsypce piaskowej
grubości 20 cm.

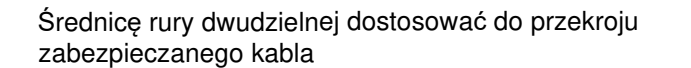
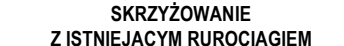
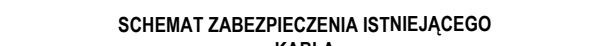
7/ Przewód wodociągowy należy
zakończyć hydrantem za ostatnim
połączeniem wodociągowym.

8/ W przypadku wykonywania wody z hydrantów
zlokalizowanych na sieci wodociągowej MPWiK S.A.
dla potrzeb prób szczelności, dezynfekcji i płukania
należy stosować opomiarowane przyławkę hydrantowe.
Procedura dotycząca pobierania przyławkę dostępna jest pod adresem
<https://mpwik.com.pl/view/pobor-wody-z-hydrantu-przeciwpozarowego>

9/ Połączenie istniejących kolumn
o obrotowym przył. Oziorniey
do podziemnego nie. wodociągowej
bud. wod. po dostrzeżeniu
przebiegu wodociągowej o uziornie
MPWiK S.A. zgodnie z pismem
Burmistrza Dzielnicy Młociszewo
z datą: B. 7001. 1. 2025 r. dn. 13.04. 2025 r.

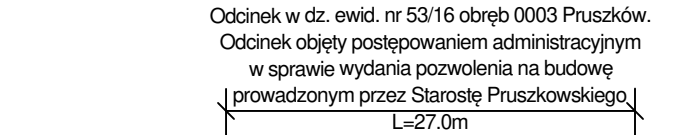
16/ Uzgodnienie ważne 3 lata

PRZEKRÓJ PRZES WYKOP



<p>erzchnia zewnętrzna rur z żeliwa si być zabezpieczona powłoką aluminium o masie minimum warstwą wykańczającą</p>	<p>BUDOWA SIECI WODOCIĄG ŻBIKOWSKIEJ W PRUSZKO</p>
<p><u>Stadium:</u></p>	<p>PROJEKT BUDOWLANY</p>
<p><u>Inwestor:</u></p>	<p>GMINA OŻARÓW MAZOWIE</p>

<p>erzchnia zewnętrzna rur z żeliwa si być zabezpieczona powłoką aluminium o masie minimum warstwą wykańczającą</p>	<p>BUDOWA SIECI WODOCIĄG ŻBIKOWSKIEJ W PRUSZKO</p>
<p><u>Stadium:</u></p>	<p>PROJEKT BUDOWLANY</p>
<p><u>Inwestor:</u></p>	<p>GMINA OŻARÓW MAZOWIE</p>



OZNACZENIE PROFILU: 85.00 m n.p.m.
POZIOM PORÓWNAWCZY PL-EVRF2007-NH Amsterdam

1,0m

wykonanie nawierzchni i podbudowy
(przerwienie do stanu sprzed wykonania robót)

wypok umocniony szalunkiem pogrążalnym

zasyp gruntem niewyśadzinowym o WP>35
zageszczonym warstwami co 30 cm
do uzyskania wskaźnika zageszczenia
wg normy BN-83/883602

Rura przewodowa

podsyпка piaskowo - żwiruwa gr.20 cm

30cm

20cm

30cm

kąt posadowienia

SCHEMAT ZABEZPIECZENIA ISTNIEJĄCEGO
KABLA

Szerokość wykopu

Kabel

Rura ochronna dwudzielna
typu A PS

Projektowany przewód

Plaza z betonu kl. B10
wymiarach 60x30x10 cm

Średnicę rury dwudzielnej dostosować do przekroju

Belka drewniana 16x16

φ 8 co 30cm

Rurociąg

Podkładki drewniane

H

Projektowany przewód

MIĘDZYGOSPODARSTWO
WODOCIĄGOWE I KANALIZACJI
w m. st. Włoszczowa ul. K. KACZYŃSKA
Dział Wzrostu i Zmiany Przepływów Technicznych
Wzrost Przepływów Technicznych
Nr. 21/10/2035
Złota 06.01.2035
SKRZYZOWANIE
Z ISTNIEJĄCYM RUROCIĄGIEM

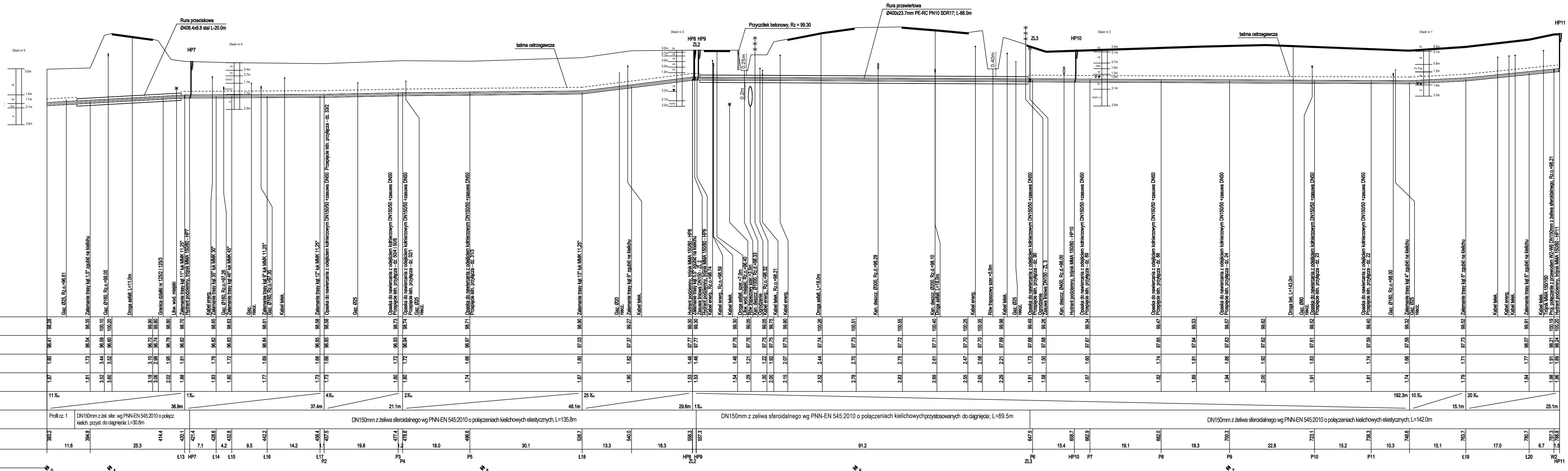
Średnice rury dwudzielnej dostosować do przekroju zabezpieczanego kabla

Projektowany przewód

Uwaga! Przed przystąpieniem do prac należy potwierdzić lokalizację i rzędne posadowienia istniejącego uzbrojenia terenu poprzez wykonanie odkrywek kontrolnych. Należy zachować min. 0,2m odległości pionowej między zewnętrznymi ściankami przewodów.

powierzchnia zewnętrzna rura z żeliwa
mo musi być zabezpieczona powłoką
z aluminium o masie minimum
z warstwą wykańczającą

BUDOWA SIECI WODOCIĄGOWEJ WZDŁUŻ UL. OZAROWSKIEJ OD UL. ŻARÓWSKIEJ W PRUSZKOWIE DO GRANICY Z GMINĄ OZARÓW MAZOWIECKI	
Stadium:	PROJEKT BUDOWLANY Branża: SANITARNA
Investor:	GMINA OZARÓW MAZOWIECKI, KOLEJOWA 2, 05-080 OZARÓW MAZOWIECKI



OZNACZENIE PROFILU:	85.00 m n.p.m.
POZIOM PORÓWNAWCZY	PL-EVRF2007-NH Amsterdam
RZĘDNA TERENU ISTN.	
RZĘDNA OSI PRZEWODU	
NAZIOM	
ZAGŁĘBIENIE OSI PRZEWODU	
SPADKI, DŁUGOŚCI	
ŚREDNICA, MATERIAŁ	
ODLEGŁOŚCI	
HEKTOMETRY	

L.dz.204/P/2025

Ożarów Mazowiecki, dnia 06.03.2025 r.

Inwestor:

Gmina Ożarów Mazowiecki

ul. Kolejowa 2

05-850 Ożarów Mazowiecki

Pełnomocnik:

Krzysztof Wójcik

ul. Zakopiańska 73/306

30-418 Kraków

Dotyczy: *uzgodnienie projektu Budowa sieci wodociągowej wzdłuż ul. Ożarowskiej od ul. Żbikowskiej w Pruszkowie do granicy z Gminą Ożarów Mazowiecki”.*

W odpowiedzi na pismo wniosek złożony do ZWiK w Ożarowie Mazowieckim dot. uzgodnienia w/w dokumentacji projektowej Zakład Wodociągów i Kanalizacji w Ożarowie Mazowieckim uprzejmie informuje, iż pozytywnie opiniuje przedstawiony pod względem lokalizacji trasy oraz rozwiązań technicznych (nadając numer uzgodnienia 14/2025 z dnia 06.03.2025 r.). Uzgodnienie uznaje się za ważne przez okres 3 lat, licząc od dnia 06.03.2025 r.

Z poważaniem,

Kl

